

Punicaceae

1. Características



Porte: arbustos o arbolitos caducifolios, algunas veces espinosos.



Hojas: enteras, opuestas o subopuestas, sin estípulas.



Flores: perfectas, regulares, solitarias o en grupos.



Perianto: sépalos 5-8, valvados apareciendo como lóbulos sobre el hipanto; pétalos 5-8, alternando con los sépalos.



Estambres: numerosos dispuestos en secuencias centrífugas.

Gineceo: varios carpelos (comúnmente 7-9, hasta 15), pueden estar unidos formando un ovario compuesto común con placentación axilar (*Punica protopunica*) o, por crecimiento diferencial, encontrarse superpuestos en diferentes estratos (2 ó 3), el carpelo basal con placentación axilar y los del estrato alto con placentación parietal; estilo delgado, más o menos elongado con un estigma húmedo, papiloso y capitado. Óvulos más o menos numerosos por carpelo, anátropos, crasinucelados.

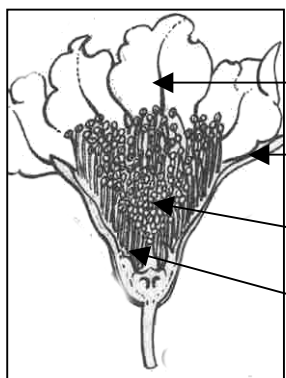


Fruto: balausta, conocida como granada, resultado de la especial disposición de los carpelos, con el cáliz persistente que forma una corona en su parte superior.



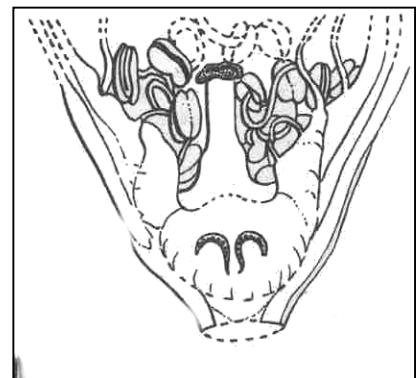
Semilla: embebidas en la pulpa interna, sin endosperma.

Punica granatum



Corte longitudinal de la flor

Pétalos
Sépalos
Estambres
Gineceo



Base floral mostrando el ovario ínfero pluricarpelar

2. Biología floral y/o Fenología: polinización entomófila, por abejas (Vogel, *com. verb.*).

3. Distribución y Hábitat: se encuentran naturalmente desde Europa a la India. *Punica granatum* L. se cultiva con éxito en todas las regiones tropicales y subtropicales del mundo.



4. Especies de la Familia Punicaceae: consta de 1 género con 2 especies. Familia sin representantes nativos en la Argentina.

Especies exóticas	Nombre vulgar
<i>Punica granatum</i> (Fig. 1)	granada
<i>Punica protopunica</i>	

5. Importancia: la principal utilidad de la familia consiste en el cultivo de granadas. Éstas se extraen de un árbol nativo de Asia Occidental, que crece en forma espontánea en la cuenca del Mediterráneo: *Punica granatum* L. Sus frutos se comen frescos, ya que son dulces y agradables. Con las semillas se puede preparar mermeladas y jarabes. La corteza de la raíz se utiliza en medicina popular para expulsar parásitos como las tenias y otros vermes intestinales. Con el jugo se prepara la granadina, utilizada para diversos refrescos y para curar afecciones de la garganta. Además se las cultiva con fines ornamentales en patios y jardines (Hoyos, 1994).

Fig. 1: *Punica granatum*



a. Aspecto general

b. Aspecto de las flores

(Figuras extraídas de Lorenzi y Moreira de Souza, 2001)



c. Detalle de las flores

d. Detalle de los frutos

(Figuras extraídas de Hoyos, 1994)

