

Caryophyllaceae

1. Características



Porte: plantas generalmente herbáceas, anuales o perennes, erguidas o decumbentes, con tallos con nudos más o menos engrosados.



Hojas: opuestas, enteras, a menudo connadas en la base. Sésiles o pecioladas, con o sin estípulas.



Flores: solitarias o en cimas actinomorfas, perfectas o imperfectas, de prefloración imbricada.



Perianto: cáliz persistente, acampanado, tubuloso, ovoideo o urceolado. Sépalos 4-5, libres o unidos en un tubo, persistentes. Pétalos 4-5, hipóginos, unguiculados, a menudo profundamente escotados, fimbriados, a veces ausentes.



Estambres: en número doble al de pétalos o menor, filamentos libres o monadelfos, filiformes, anteras dehiscentes por fisuras longitudinales.

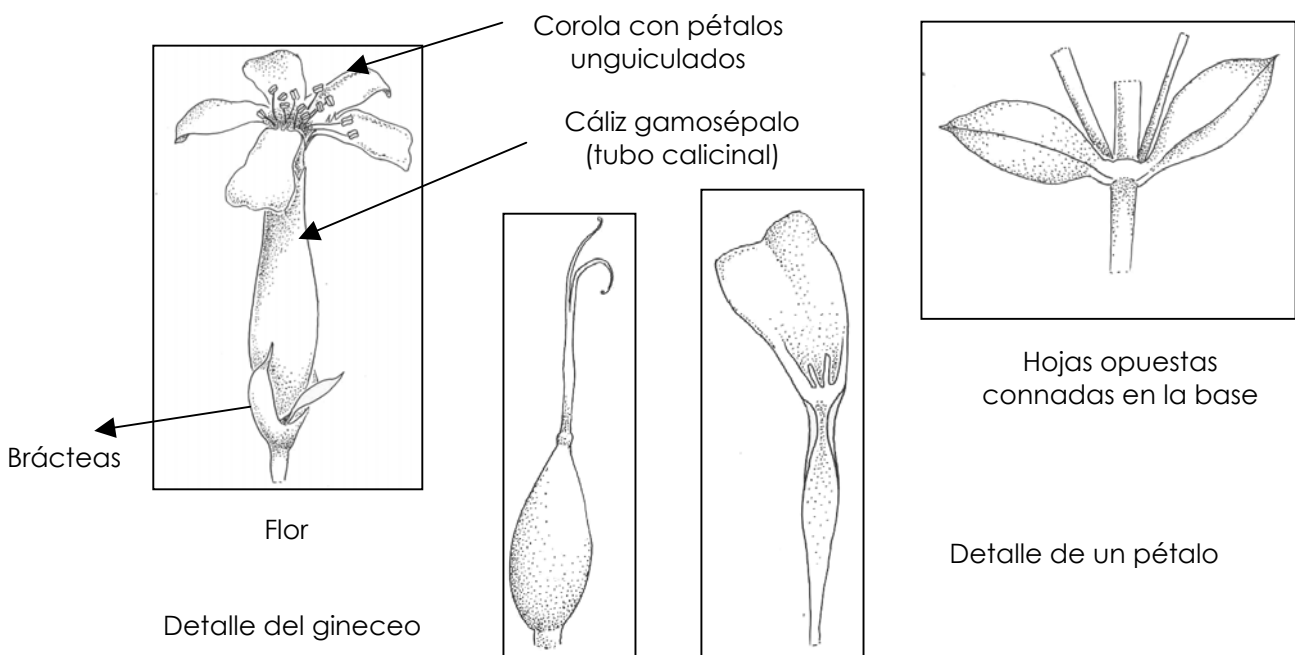


Gineceo: ovario súpero, raro ínfero, estipitado, generalmente unilocular, 2 hasta plurióvulado, estilos 2-5, filiformes.

Fruto: cápsula 2-5 valvar, membranosa o escariosa, dehiscente por valvas o dientes apicales en número igual al de los estilos o doble, a veces llevado por un carpóforo, o bien aquenio con pericarpio membranoso.



Semilla: infinitas o una en el aquenio, reniformes, globosas, obovoides u obcónicas, lisas, granulosas, rugosas o muricadas, sulcadas o lateralmente comprimidas, a veces aladas. Albumen harinoso.



2. Biología floral y/o Fenología: la polinización la llevan a cabo generalmente los insectos. Algunas son autógamas o cleistógamas facultativo u obligatorio. La diseminación se lleva a cabo generalmente por anemocoria o zoocoria.

3. Distribución y Hábitat: familia cosmopolita; abundante en las regiones templadas del mundo (Izco, 1998).



4. Especies de la Familia Caryophyllaceae: presenta 80 géneros y 2000 especies, de los cuales 23 géneros y 119 especies viven en Argentina (Zuloaga y Morrone, 1999).

Especies nativas	Especies exóticas	Nombre vulgar
<i>Cerastium glomeratum</i> (Fig. 1)	<i>Dianthus caryophyllus</i>	clavel
<i>Colobanthus quitensis</i>	<i>Gypsophila elegans</i>	flor de ilusión
<i>Paronychia brasiliana</i>	<i>Lychnis flos-cuculi</i> (Fig. 3)	flor del cuco
<i>Silene antirrhina</i>	<i>Paronychia patula</i> (Fig. 4)	
<i>Stellaria media</i> (Fig. 2)	<i>Sagina nodosa</i> (Fig. 5)	
	<i>Saponaria officinalis</i> (Fig. 6)	yerba jabonera
	<i>Silene acaulis</i> (Fig. 7)	
	<i>Silene conica</i> (Fig. 8)	
	<i>Silene latifolia</i> (Fig. 9)	
	<i>Silene pratensis</i> (Fig. 10)	
	<i>Stellaria graminea</i> (Fig. 11)	

5. Importancia: a las cariofiláceas pertenece un gran número de plantas que se cultivan en jardines como ornamentales. *Dianthus caryophyllus* L. (clavel) es la especie más importante, actualmente se encuentran numerosas variedades de cultivo. En nuestro país existen varias especies exóticas que se cultivan como ornamentales. La esencia de los pétalos de *Dianthus caryophyllus* se usa en perfumería. *Gypsophila elegans* M. Bieb. (flor de ilusión), presenta importancia como ornamental. *Saponaria officinalis* L. (yerba

jabonera) ornamental y medicinal es utilizada por sus rizomas ricos en saponinas, que solubilizan las grasas, el alcanfor y la resina, por lo cual es utilizada en farmacia para emulsionar ciertos remedios insolubles en agua. Además es usada como verdura o en ensaladas. Dentro de esta familia se encuentra la especie *Colobanthus quitensis* (Kunth) Barth una de las dos fanerógamas nativas que llegan hasta la Antártida.

Fig. 1: *Cerastium glomeratum*



a. Flores y frutos

Fig. 2: *Stellaria media*



a. Planta en floración

(Figuras extraídas de Judd *et al.*, 1999)

Fig. 3: *Lychnis flos-cuculi*



a. Detalle de la flor
(Extraída de Corsin, 1973)

Fig. 4: *Paronychia patula*



a. Planta en floración
(Extraída de Judd *et al.*, 1999)

Fig. 5: *Sagina nodosa*



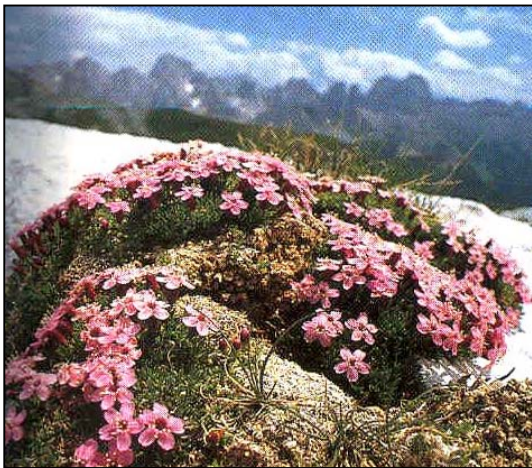
a. Planta en floración
(Extraída de Corsin, 1973)

Fig. 6: *Saponaria officinalis*



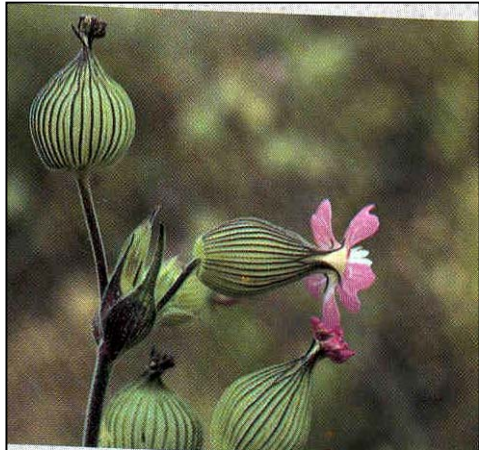
a. Planta en floración
(Extraída de Judd *et al.*, 1999)

Fig. 7: *Silene acaulis*



a. Aspecto general

Fig. 8: *Silene conica*



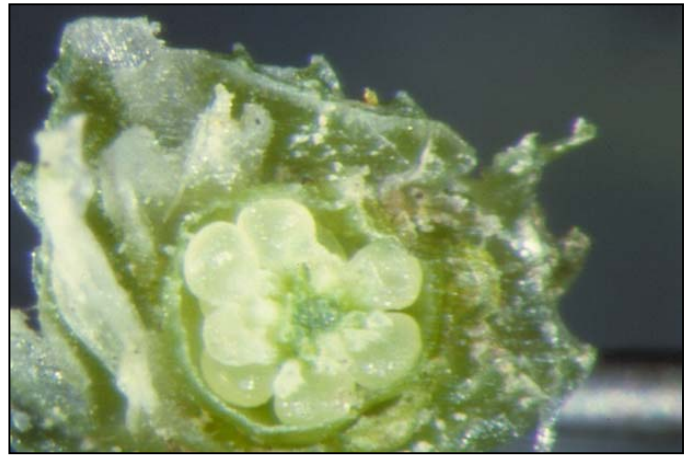
a. Detalle de las flores

Fig. 9: *Silene latifolia*



a. Detalle de los frutos

(Figuras extraídas de Corsin, 1973)

Fig. 10: *Silene pratensis***a.** Detalle de las hojas opuestas**Fig. 11:** *Stellaria graminea***a.** Sección transversal del ovario

(Figuras extraídas de Judd *et al.*, 1999)