

Familia: **Cabombaceae (Nymphaeaceae, Zuloaga y Morrone, 1999)**

1. Características



Porte: plantas acuáticas, herbáceas, de tallos gráciles.



Hojas: dimorfas, las flotantes peltadas, enteras, las sumergidas laciniadas.



Flores: pequeñas, blancas o amarillentas, emergentes, dispuestas en largos pedúnculos axilares, perfectas, actinomorfas.



Perianto: Sépalos 3, petaloideos, libres, oblongos. Pétalos 3, aovado-oblongos, unguiculados, auriculados en la base.



Estambres: 3-6, filamentos subulados libres, anteras bitecas, de dehiscencia longitudinal.



Gineceo: 3 carpelos, raramente 1-2-4, libres, pubescentes, generalmente triovulados, estilo glabro, estigma capitado.

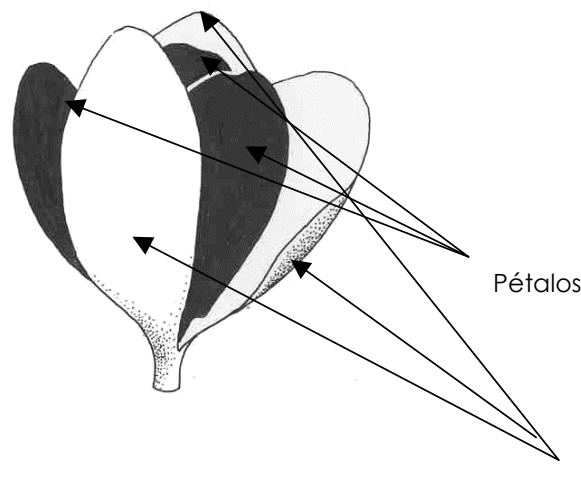


Fruto: folículos dehiscentes a lo largo de la pared.



Semilla: testa formada por papilas irregulares y con abundante perisperma.

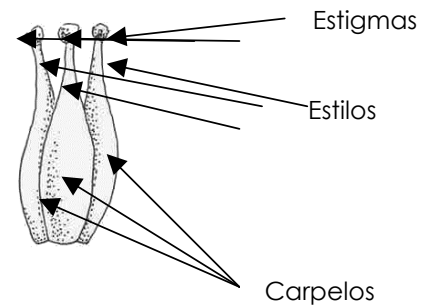
Detalle de la flor y del gineceo de *Cabomba caroliniana*



Pétalos

Sépalos

Detalle del gineceo



Estigmas

Estilos

Carpelos

2. Biología floral y/o Fenología: Polinización entomófila (generalmente por coleópteros). Florece en verano. Se multiplica por división y semillas (Lahitte y Hurrel, 1997).

3. Distribución y Habitat: familia distribuida en aguas tranquilas y someras de América tropical y templada; India, África, este de Asia y Australia. *Cabomba* es un género americano representado por 5 especies (Lahitte y Hurrel, 1997).



4. Especies de la familia Cabombaceae: existen dos géneros y 8 especies, en Argentina vive una sola especie: *Cabomba caroliniana* A. Gray (cola de zorro, cabomba). Se la encuentra en Buenos Aires, Corrientes, Córdoba, Entre Ríos, Río Negro y Santa Fe (Lahitte y Hurrel, 1997).

5. Importancia: se utilizan como ornamentales en estanques y acuarios (Lahitte y Hurrel, 1997).

(Extraída de SALVAT, 1977)



Fig. 1: *Cabomba caroliniana* arraigada al fondo de un acuario