

Melastomataceae

1. Características



Porte: árboles, arbustos o hierbas generalmente terrestres, a veces trepadoras.



Hojas: opuestas (rara vez verticiladas o pseudoalternas), simples, enteras o dentadas, usualmente con tres nervios primarios paralelos que recorren la hojas desde la base anastomosándose en el ápice; sésiles o pecioladas.



Flores: dispuestas en cimas terminales o laterales; actinomorfas, perfectas, períginas o epíginas.



Perianto: generalmente (4) 5 (6)-meras, hipanto de forma variable, cáliz abierto en brote o calitrado; pétalos libres, blancos a púrpuras, rara vez anaranjados a amarillos.



Estambres: zigomorfos arreglados por un lado de la flor, o dimórficos en dos series, usualmente en número doble al de pétalos, anteras basifijas, dehiscencia por poros, el conectivo a menudo prolongado bajo las tecas y apendiculado ventral y dorsalmente.



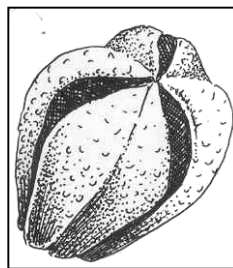
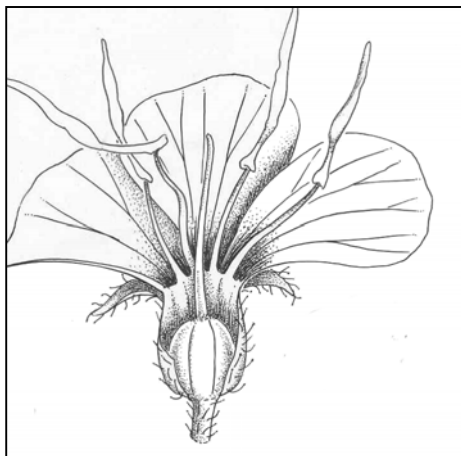
Gineceo: ovario súpero o ínfero, con 1 hasta 11 lóculos, multiovulados con placentación axial; estilo 1; estigma puntiforme a capitado.

Fruto: cápsulas loculicidas rodeadas por el hipanto persistente (ovario súpero) o baya (ovario ínfero).

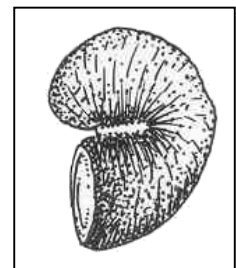


Semillas: pequeñas, numerosas y de varias formas.

Tibouchina nitida



Fruto



Detalle de la semilla

Corte longitudinal de la flor

2. Biología floral y/o Fenología: polinización entomófila, por abejas (Vogel, *com. verb*).

3. Distribución y Hábitat: familia distribuida casi exclusivamente en los trópicos, encontrándose el mayor número de representantes en el Nuevo Mundo (Killen *et al.*,

1993). En la Argentina se hallan descritos 7 géneros, con 25 especies de las cuales, la mayoría habita la provincia de Misiones (Zuloaga y Morrone, 1999).



4. Especies de la Familia Melastomataceae: comprende 215 géneros con 4750 especies.

Especies nativas	Especies exóticas
<i>Acisanthera paraguayensis</i>	<i>Blakea trinervis</i>
<i>Leandra balansae</i>	<i>Brachyotum microdon</i>
<i>Miconia discolor</i>	<i>Loreya gracilis</i>
<i>Miconia pusilliflora</i>	<i>Meriania boliviensis</i>
	<i>Miconia funckii</i> (Fig. 2)
<i>Tibouchina gracilis</i>	<i>Miconia prasina</i>
<i>Tibouchina nitida</i> (Fig. 1)	<i>Mouriri acutiflora</i>
	<i>Tibouchina grandiflora</i> (Fig. 3)

5. Importancia: algunas especies arbustivas se cultivan en jardines e invernaderos debido a sus atractivas flores rojas, azules, púrpuras o rosas. Las maderas de algunas especies de *Astronia* (Blume) y *Memecylon* (L.) se emplean localmente en carpintería y en construcción (Heywood, 1985). Algunas especies de América como *Mouriri pseudo-germinata* se cultivan por poseer frutos de pulpa de sabor dulce y agradable. Son árboles muy apropiados para parques y jardines grandes ya que contienen alimento para la fauna silvestre. Si se hallan cerca de los ríos, sirven de alimento para los peces (Hoyos, 1994).

Fig. 1: *Tibouchina nitida*



a. Aspecto general de la planta



b. Detalle de las flores

(Figuras extraídas de Lorenzi y Moreira de Souza, 2001)

Fig. 2: *Miconia funckii*



a. Detalle de las flores y frutos
(Extraída de Hoyos, 1994)

Fig. 2: *Tibouchina grandiflora*



a. Aspecto general de las plantas



b. Detalle de una planta



c. Detalle de la hoja



d. Detalle de una flor

(Extraídas de Lorenzi y Moreira de Souza, 2001)