

Begoniaceae

1. Características



Porte: hierbas o arbustos, rizomatosos o con tuberculos; tallo succulento, perennes.



Hojas: alternas; simples, raro compuestas, asimétricas, estípulas presentes.



Flores: en cimas axilares, imperfectas; epíginas, a veces semi-epíginas.

Estaminadas: 4 tépalos, estambres, 4-∞ libres o soldados por su base; anteras bitecas. **Pistiladas:** 2-5 tépalos, ovario ínfero, 2-3 carpelos, soldados; 3 lóculos; 1-∞, óvulos axilares. Estilos 2-6.

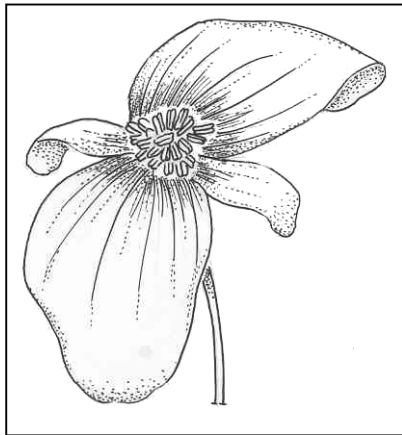


Fruto: cápsula loculicida, generalmente alada.

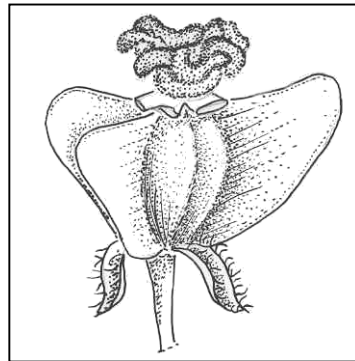


Semilla: con embrión recto, sin endosperma.

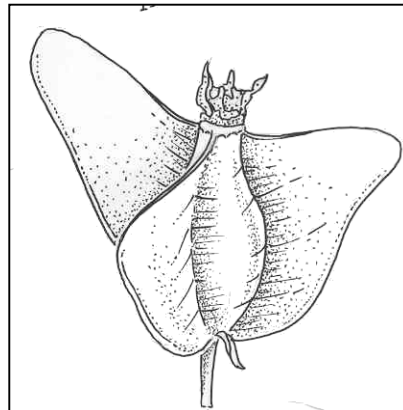
Begonia semperflorens



Vista superior de la flor estaminada



Flor pistilada sin perigonio y con ovario alado



Fruto alado

2. Biología floral:

3. Distribución y hábitat: se distribuye en regiones tropicales y subtropicales del hemisferio sur. En general habitan en lugares húmedos y sombríos.



4. Especies de la Familia Begoniaceae: según Mabberley (1993) la familia está constituida por 2 géneros con casi 900 especies. En Argentina viven 16 especies del género *Begonia*, de las cuales 8 viven exclusivamente en Misiones.

Especies nativas	Nombre vulgar	Especies exóticas	Nombre vulgar
<i>Begonia cucullata</i> (Fig. 1)	flor de nácar	<i>Begonia rex</i> (Fig. 2)	
<i>B. micranthera</i>		<i>B. semperflorens</i> (Fig. 3)	begonia

5. Importancia económica: *Begonia cucullata* Willd. (flor de nácar). Especie cultivada como ornamental. Utilizada en medicina popular como diurético, purgante, antiescorbútico y antisifilítico (Martínez Crovetto, 1981).

Fig. 1: *Begonia cucullata*



a. Detalle de flores y hojas
(Extraída de Lahitte, 1998)

Fig. 2: *Begonia rex*



Detalle de las hojas
(Extraída de Salvat, 1978)

Fig. 3: *Begonia semperflorens*



a. Aspecto general



b. Detalle de las flores