

Oleaceae

1. Características



Porte: árboles y arbustos caducifolios; o trepadores perennifolios, herbáceas, erguidas, decumbentes o trepadoras.



Hojas: generalmente opuestas, simples, enteras, dentadas, trifoliadas, imparipinadas, a menudo lobadas. El indumento característico consiste en pelos escamosos, peltados y normales que le dan el aspecto plateado o grisáceo a la hoja.



Flores: tetrámeras, perfectas o imperfectas, dispuestas en fascículos, cimas o panojas.



Perianto: cáliz, 4 sépalos, corola, 4 (-2, 6) pétalos libres o soldados, formando un tubo.



Androceo: estambres generalmente 2, raro 4, soldados al tubo de la corola.

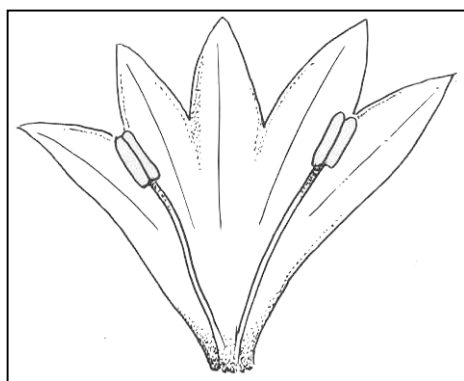


Gineceo: ovario súpero, 2 carpelos, 2 lóculos, generalmente 2 (1-4) óvulos axilares por lóculo, estilo simple; estigma bifido o indiviso.

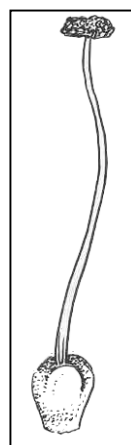


Fruto: seco o carnoso dehiscente o indehiscente como cápsulas, drupas, sámaras.

Semillas: endospermadas, con embrión desecho, en general 4-1 semillas por fruto.

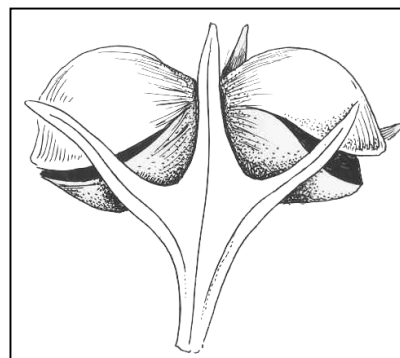


Corola desplegada con 2 estambres



Gineceo

Menodora integrifolia



Fruto maduro dehiscente

2. **Biología floral:** *Fraxinus excelsior* (fresno europeo) florece en agosto-septiembre antes de la foliación y posee polinización anemófila. Fructifica de octubre a marzo y su diseminación es anemócora. El olivo *Olea europaea* florece de septiembre a noviembre y su polinización es entomófila. Fructifica de noviembre a marzo y su diseminación es ornitócora (Lahitte *et al.*, 2001).

3. **Distribución y hábitat:** son casi cosmopolitas, distribuidos en regiones templadas y tropicales, pero se concentran en el suroeste Asiático y en Australasia. Algunos ejemplares de amplia distribución son: *Fraxinus* en Eurasia y América del Norte, *Jasminum* en Eurasia, Africa, Australia, Oceanía y América tropical y *Ligustrum* en Europa, hasta el norte de Irán y Asia (Heywood, 1985).



4. **Especies de la familia Oleaceae:** presenta 24 géneros con 200 especies. (Mabberley, 1993). En Argentina viven 4 géneros y 11 especies, de las cuales 1 especie y 1 variedad son endémicas (Zuloaga y Morrone, 1999).

Nativas	Nombre vulgar	Exóticas	Nombre vulgar
<i>Linociera glomerata</i>	caá-verá	<i>Fraxinus excelsior</i>	fresno europeo
<i>Menodora decemfida</i>		<i>Fraxinus pennsylvanica</i>	fresno americano
<i>Menodora integrifolia</i> (Fig. 1)		<i>Jasminum mesnyi</i>	jasminum
		<i>Jasminum officinale</i> (Fig. 2)	jazmín del país
		<i>Olea europaea</i>	olivo
		<i>Ligustrum lucidum</i> (Fig. 3)	ligustro
		<i>Ligustrum sinense</i> (Fig. 4)	ligustrina

5. **Importancia:** *Olea europaea* L. (olivo) es la especie de mayor importancia económica que ha sido cultivado desde tiempos prehistóricos, pero actualmente se cultiva en la región mediterránea y ha sido introducido en los trópicos y subtropicos. Se trata de un pequeño árbol de 7,5 a 12 m., su fruto es una drupa monosperma que cuando esta madura se torna de color negro púrpura (aceitunas). Las olivas contienen un glucósido amargo y deben ser curadas a fin de que resulten agradables al paladar, este proceso consiste en ponerlas en agua salada y calentarlas con hidróxido sódico. Las aceitunas maduras tienen gran valor nutritivo pues son

ricas en aceite que se extrae constituyendo el aceite de oliva. Los principales productores de aceitunas son España, Italia, Portugal, Túnez, Turquía y Grecia. En medicina popular la infusión de las hojas se utiliza para bajar la presión arterial, con igual propósito se recomienda además, mascar una hojita en la mañana y una en la tarde (Hill, 1965; Martínez Crovetto, 1981).

Algunos géneros comprenden árboles o arbustos que se cultivan en parques y jardines por su valor ornamental, por ejemplo:

Fraxinus pennsylvanica March. (fresno) especie cultivada como ornamental y forestal en parques y paseos públicos y en el arbolado de calles. Son árboles resistentes a la polución ambiental. La madera es de buena calidad, se emplea en tornería, muebles con partes curvadas, artículos deportivos, mangos y cabos de herramientas, implementos agrícolas, embarcaciones, remos y chapas de madera bastante preciadas (Heywood, 1985).

Ligustrum lucidum Aiton F. (ligustro) este árbol se ha diversificado al igual que la ligustrina (*Ligustrum sinense* Lour.) utilizados como cercos vivos. Algunas variedades se utilizan en parques y jardines por el colorido veteado de sus hojas. Su madera es medianamente buena, dura, liviana, flexible y elástica. Se presta para elaborar mangos cabos, objetos torneados y artículos para dibujo (Cian *et al.*, 2000).

Jasminum mesnyi Hance (jazminum) se cultiva como ornamental, es muy usada en cercos, glorietas o en matas aisladas (Cian *et al.*, 2000).

Jasminum officinale L. (jazmín del país) ornamental por su prolongada y fragante floración. Se cultiva para cercos, glorietas, muros y matas aisladas. Crece en ambientes con buena iluminación y en suelos fértiles. Es resistente a las heladas (Lahitte *et al.*, 2000).

Fig. 1: *Menodora integrifolia*



a. Aspecto general de la planta



b. Detalle de la flor

Fotos: Elsa Cabral,
W. Medina y R. Salas

Fig. 2: *Jasminun officinale***a.** Aspecto general de la planta**b.** Detalle de una rama con flores**c.** Detalle de una flor**Fig. 3:** *Ligustrum lucidum***a.** Porte**b.** Aspecto de una rama con flores**c.** Detalle de las flores con agente polinizador (abeja)**Fig. 4:** *Ligustrum sinense***a.** Detalle de la rama con flores**b.** Detalle de las floresFotos: Elsa Cabral,
W. Medina y R. Salas