

Gesneriaceae

1. Características



Porte: hierbas o arbustos, raro árboles, algunas epífitas, a veces con tubérculos subterráneos o aéreos, a menudo con rizomas más o menos delgados y con o sin escamas carnosas. Con frecuencia con pelos pluricelulares y glandulosos en diversos órganos.



Hojas: simples, opuestas o en rosetas basales, o verticiladas, sin estípulas, pecioladas o sésiles.



Flores: perfectas, generalmente zigomorfas, en inflorescencias cimosas o racemosas, terminales o axilares, a veces flores solitarias, axilares.



Perianto: cáliz 5-dentado o 5-lobado con los sépalos unidos en la base, la prefloración casi siempre valvar, raro imbricada. Corola gamopétala rotácea o tubulosa, de tubo comunmente encorvado e inflado en su parte media; limbo oblicuo 5-lobado, frecuentemente bilabiado de lóbulos imbricados.



Androceo: estambres 4 o 2, raro 5, unidos a la base de la corola; anteras conniventes o coherentes, raro libres. Estaminodios 1 ó 3.

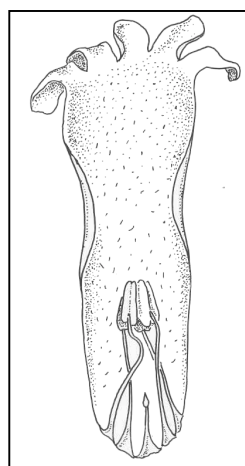
Gineceo: ovario súpero, infero o semiinfero, 2 carpelos, 1 lóculo, frecuentemente piloso, pluriovulado, óvulos anátropos sobre dos placentas parietales a menudo bifidas pudiendo originar 2 o 4 falsos lóculos; estilo filiforme; estigma capitado bilobado. Disco anular o formado por 2-5 glándulas, o reducidas a una sola dorsal.



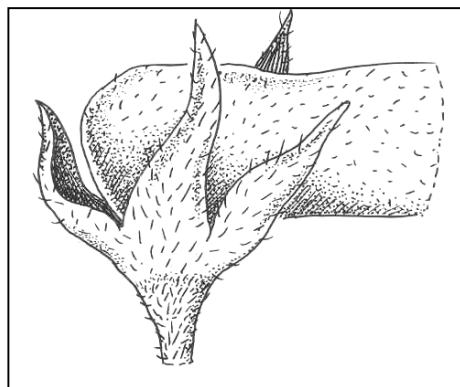
Frutos: baya o cápsula.



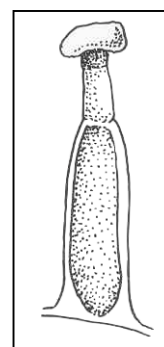
Semillas: de forma variada, con testa reticulada, estriada o foveolada, raro con apéndices pilosos o ariloides, embrión recto.

Sinningia tubiflora

Corola abierta con un estaminodio



Base de la corola y cáliz



Pelo glanduloso del cáliz

2. **Biología floral:** como carácter adaptativo a la polinización zoófila, es casi constante en esta familia la presencia de glándulas nectaríferas, ubicadas siempre en la base de la corola que generalmente adopta la forma tubulosa y posee colores llamativos. Es común la visita de insectos y pájaros que son posibles agentes de polinización (Heywood, 1985).

3. **Distribución y hábitat:** en su mayor parte son pantropicales, aunque hay algunas de regiones templadas y se extienden por América desde México a Chile, este, oeste y sur de África, Madagascar, sudeste de Asia, Polinesia, Australasia, China, Japón y sur de Europa. La mayoría de las especies argentinas son netamente higrófilas y habitan en comunidades selváticas donde las precipitaciones son altas. Algunas como *Sinningia sellowii* (Mart.) Wiehler y *Sinningia elatior* (Kunth) Chautems, viven en los cursos de agua de poca profundidad o en sus orillas. Otras especies viven en comunidades abiertas y campos y son más bien de tendencia xerófila (Toursarkissain, 1969; Heywood, 1985).



4. **Especies de la familia Gesneriaceae:** presenta 146 géneros con 2400 especies (Mabberley, 1993). En Argentina viven 5 géneros y 11 especies (Zuloaga y Morrone, 1999).

Nativas	Nombre vulgar	Exóticas	Nombre vulgar
<i>Mitraria coccinea</i>	botellita	<i>Gloxinia sylvatica</i>	gloxinia
<i>Sinningia elatior</i> (Fig. 1) (= <i>Corytholoma strictum</i>)		<i>Saintpaulia ionantha</i>	violetas africanas
<i>Sinningia tubiflora</i> (Fig. 2)		<i>Sinningia speciosa</i>	gloxinia

5. **Importancia:** muchas especies son apreciables como ornamentales por sus vistosas flores y follaje:

Gloxinia sylvatica (Kunth) Wiehler. (gloxinia) es una especie nativa de Brasil de 20-30 cm. alt. de hojas alargadas y estriadas. Flores axilares sobre pedúnculo largo, provisto de un tubo dilatado, con la garganta amarilla punteada de marrón.

Cultivada en macetas y jardines o en grupos aislados a media sombra. Se multiplica por división de la planta madre, teniendo cuidado, al hacerlo, de mantener cada fragmento con un pedazo de rizoma. No tolera las heladas.

Saintpaulia ionantha Wendl. (violeta africana) es una planta herbácea, perenne, acaule, originaria de África tropical, de 15-20 cm. alt. con hojas en roseta. La floración es continua durante todo el año. De la hibridación y el mejoramiento surgieron variedades que producen flores de diversos colores como blancas, rosadas y bicolors. Generalmente son cultivadas en macetas ubicados en lugares protegidos del sol directo, pero con mucha luminosidad indirecta o difusa. No tolera bajas temperaturas ni heladas.

Sinningia speciosa (Lodd.) Hiern (cachimbo) planta herbácea tuberosa, acaule, nativa de Brasil con 15-25 cm. alt. presenta hojas carnosas. Flores erectas, simples o compuestas en diversos colores. Es cultivada en macetas, en otoño pierde la mayoría de las hojas debiendo suspender el riego. En seguida deben retirarse los bulbos volviendo a plantarlos al finalizar el invierno. (Lorenzi, 2001)

Cyrtandra tagaleurum Kranzl. ciertas tribus indí genas de Filipinas utilizan sus hojas como estimulante (Burkart, 1979).

Fig. 1: *Sinningia elatior*



a. Porte



b. Detalle de las flores

Fotos: Elsa Cabral,
W. Medina y R. Salas

Fig. 2: *Sinningia tubiflora*



a. Aspecto general de la planta

b. Detalle de las flores

