

Santalaceae

1. Características



Porte: hierbas, arbustos o árboles, generalmente hemiparásitos.

Hojas: simples, alternas, sin estípulas.



Flores: perfectas o imperfectas, solitarias o en glomérulos terminales o axilares.



Perianto: con un solo verticilo de 4-5 sépalos, verdes o de colores vivos, unidos en la base, con lóbulos valvados hacia arriba.



Estambres: -5, opuestos a los sépalos, con filamentos cortos y anteras basifijas con dehiscencia longitudinal.

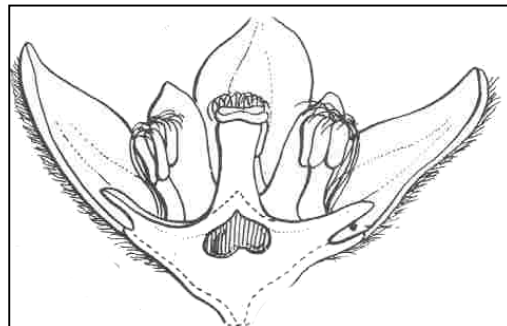


Gineceo: ovario ínfero o semi-ínfero, siempre envuelto por un disco glandular, unilocular con 1-5 óvulos, estilo simple, estigma capitado o trifido.

Fruto: aquenios, nueces o drupas.



Semillas: solitarias, sin testa diferenciada. Embrión rodeado por endosperma copioso, carnoso, aceitoso o amiláceo.



Jodina rhombifolia

Corte longitudinal de la flor
(Extraída de Boelcke, 1991)

2. Distribución y Hábitat: familia cosmopolita pero mejor representada en regiones tropicales o áridas (Killeen, 1993).



3. Especies de la Familia Santalaceae: presenta 36 géneros, con 500 especies. En la Argentina viven 6 géneros con 10 especies.

Especies nativas	Nombre vulgar	Especies exóticas	Nombre vulgar
<i>Acanthosyris falcata</i> (Fig. 1)	sacha pera, saucillo	<i>Exocarpos cupressiformis</i>	cerezo australiano
<i>Arjona tuberosa</i>	macachín	<i>Santalum album</i>	sándalo
<i>Jodina rhombifolia</i> (Fig. 2)	sombra de toro	<i>Santalum fernandezianum</i>	

4. Importancia: la especie más utilizada de la familia es *Santalum album* L. (sándalo) ya que posee una madera blanca aromática muy apreciada para tallado y carpintería, o para ser quemada en forma de incienso en ceremonias religiosas hindúes y budistas, esta planta además proporciona el **aceite de sándalo**, (destilado del duramen y las raíces), usado en los países orientales para unciones corporales y fabricación de jabón y perfumes.

En la Argentina *Jodina rhombifolia* (Hook. & Arn.) Reissek se utiliza como ornamental y su corteza se utiliza para limpiar arneses de cuero crudo.

Algunas como *Acanthosyris falcata* Griseb. y *Exocarpos cupressiformis* Labill. proporcionan frutos comestibles (Heywood, 1985; Boelcke, 1981).

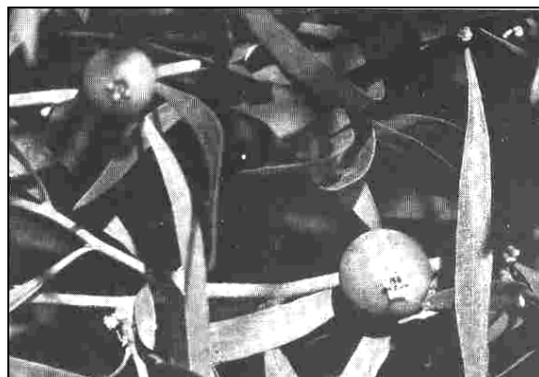
Fig. 1: *Acanthosyris falcata*



a. Porte

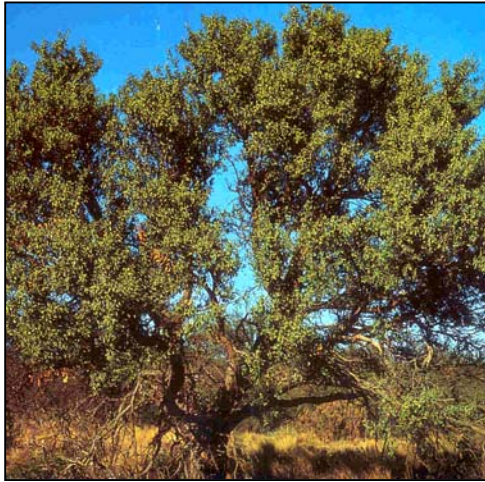


b. Detalle de las hojas



c. Detalle de los frutos

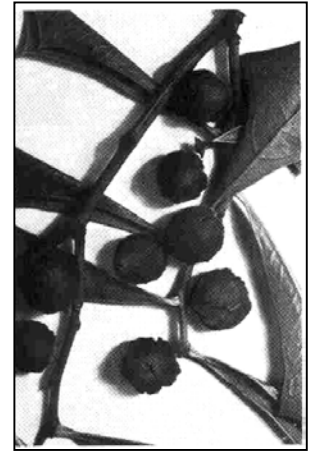
Fig. 2: *Jodina rhombifolia*



a. Porte



b. Detalle de las hojas



c. Detalle de los frutos

(Figuras extraídas de Dimitri, 1997)