

Passifloraceae

1. Características



Porte: arbustos o hierbas, frecuentemente trepadoras con zarcillos axilares.



Hojas: alternas, simples o compuestas, a menudo palmatilobuladas, con nectarios en los pecíolos; estípulas pequeñas y caducas.



Flores: solitarias, axilares o en cimas, perfectas, actinomorfas, períginas con un hipanto tubular, generalmente con un androginóforo alargado.



Perianto: cáliz 4-5 sépalos libres o soldados; corola, 4-5 pétalos libres, raramente nulos, a menudo con corona que nace sobre el hipanto dentro de la corola, formada por una o más filas de filamentos.



Androceo: estambres 5, libres o soldados, nectario.



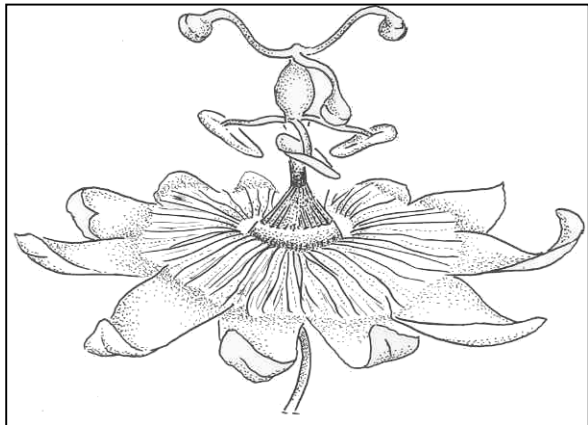
Gineceo: ovario súpero, carpelos, 3-5 soldados, unilocular, nectario discoidal alrededor del ovario; óvulos ∞ , parietales, estilos libres o unidos.



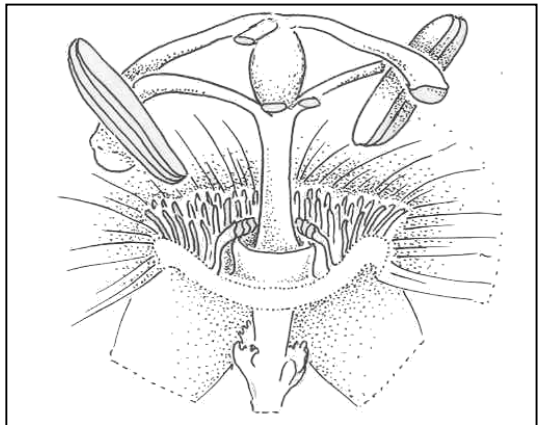
Fruto: baya o cápsula.

Semillas: con arilo, endosperma carnoso y embrión recto.

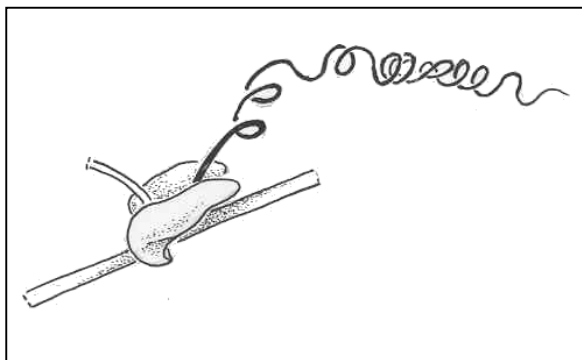
Passiflora sp.



Flor perfecta



Detalle del androginóforo



Detalle de los zarcillos

2. Distribución y hábitat: comprende especies distribuidas en regiones tropicales y subtropicales, principalmente en América.



3. Especies de la Familia Passifloraceae: la familia está constituida por 18 géneros y 530 especies (Mabberley, 1993). En Argentina vive 1 género con 19 especies (Zuloaga y Morrone, 1999).

Especies nativas	Nombre vulgar	Especies exóticas	Nombre vulgar
<i>Passiflora caerulea</i> (Fig. 1)	mburucuyá, flor de la pasión	<i>Passiflora amethystina</i> (Fig. 2)	
<i>P. foetida</i>		<i>Passiflora cocanea</i> (Fig. 3)	
		<i>Passiflora edulis</i> (Fig. 4)	parchita maracuyá
		<i>Passiflora incarnata</i> (Fig. 5)	
		<i>Passiflora laurifolia</i> (Fig. 6)	parcha de culebra
		<i>Passiflora maliformis</i> (Fig. 7)	
		<i>Passiflora mixta</i>	curuba lisa
		<i>Passiflora mollisima</i> (Fig. 8)	curuba, parcha
		<i>Passiflora quadrangularis</i> (Fig. 9)	parcha real
		<i>Adenia palmata</i>	

4. Importancia económica: *Passiflora caerulea* L. (mburucuyá, la flor de la pasión, del guaraní mberú-cu-oyahá, significa “criadero de moscas”, porque con frecuencia visitan esas flores). Cuando los conquistadores llegaron a América creyeron ver en esta extraña flor el símbolo de la crucifixión de Cristo. Por tal razón la llamaron “la flor de la pasión”. Su estructura floral es curiosa, en la corona de filamentos policromados los conquistadores vieron simbolizada la corona de espinas y las cinco llagas de Cristo; los tres estilos semejan clavos; los estambres parecen los martillos que hundieron dichos clavos. Los sépalos y pétalos, en número de 10 representarían los Apóstoles. ¿Y por qué 10 y no 12? El deseo de ahondar en el misterio tiene una explicación: allí no

figuran Judas ni Pedro porque están ausentes: uno, por su traición y el otro, por haberlo negado, según comentario popular).

Compitió con el ceibo por el estatuto de Flor Nacional Argentina.

El cocimiento de las hojas, en toma, es vermífugo. La infusión de las hojas es sedativa (contiene pasiflorina, de propiedades similares a la morfina), hipotensora, cardiotónica, emenagoga y se bebe para combatir el alcoholismo. Los frutos se ingieren como diuréticos, antiescorbútico y antiictérico. La infusión o el jarabe de la raíz, se bebe contra la pulmonía. Contiene también esteroides, saponinas, peroxidasa y heterósidos en los tallos foliosos (Martínez Crovetto, 1981).

Fig. 1: *Passiflora caerulea*



a. Detalle de la flor



b. Detalle de los frutos

Fotos: Elsa Cabral

Fig. 2: *Passiflora amethystina*



a. Flor

Fig. 3: *Passiflora cocanea*



a. Flor

(Figuras extraídas de Silva, 1996)

Fig. 4: *Passiflora edulis*



(Figuras extraídas de Silva, 1996)



b. Frutos

a. Flor



c. Corte transversal de los frutos
(Extraída de Judd *et al.*, 1999)

Fig. 5: *Passiflora incarnata*



a. Flor

(Figuras extraídas de Judd *et al.*, 1999)



b. Corte transversal de los frutos

Fig. 6: *Passiflora laurifolia*



a. Flor

(Extraída de Hovos, 1994)

Fig. 7: *Passiflora maliformis*



a. Fruto inmaduro
(Extraída de Silva, 1996)

Fig. 8: *Passiflora mollisima*

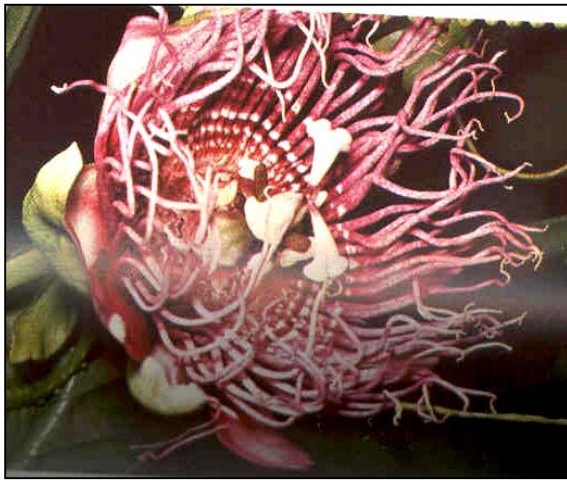


a. Frutos

b. Corte longitudinal
de los frutos

(Figuras extraídas de Hoyos, 1994)

Fig. 9: *Passiflora quadrangularis*



a. Detalle de la flor
(Extraída de Hoyos, 1994)



a. Fruto
(Extraída de Silva, 1996)