

Salicaceae

1. Características



Porte: arbustos o árboles.

Hojas: alternas, simples, con estípulas, en general caducas.

Flores: pequeñas, imperfectas, diclino-dioicas, en amentos erguidos o péndulos.

Perianto: aperiartadas, protegidas por una bráctea, con un cáliz vestigial, en *Salix* se reduce a nectarios.

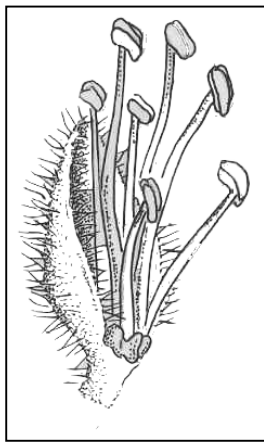
Estambres: 2-varios.

Gineceo: ovario súpero, 2-4 carpelos unidos, unilocular, pluriovulado, óvulos 2- ∞ , parietales, estilos libres, parcialmente soldados o estilo único, estigmas 2-4.

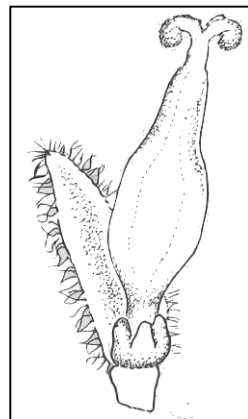
Fruto: cápsula dehiscente.

Semillas: con pelos, sin endosperma y con embrión recto.

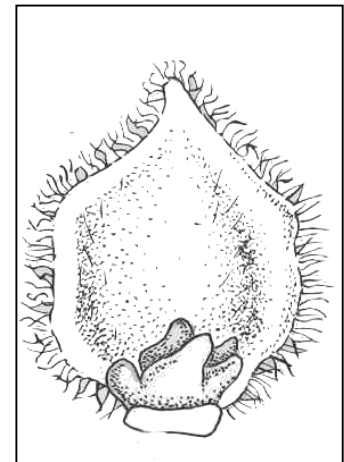
Salix caroliniana



Flor estaminada



Flor pistilada



Brácteas y nectario de flor estaminada

2. Biología floral: la polinización puede ser anemófila, en *Populus*, o por insectos atraídos por los nectarios, ubicados en la base de la flor. Especies del género *Salix* son polinizadas por abejas melíferas (Izco, 1998; Percival, 1965). En las especies entomófilas los órganos nectaríferos son foliares, residuos del perianto que desapareció (Vogel, *com. pers.*).

3. Distribución y hábitat: cuenta con una familia, Salicaceae que se distribuye principalmente en regiones templadas del hemisferio norte y unas pocas en el hemisferio Sur.



4. Especies de la Familia Salicaceae: está constituida por 2 géneros y 435 especies (Mabberley, 1993). En Argentina vive 1 género, con 1 especie nativa (Zuloaga y Morrone, 1999).

Especies nativas	Nombre vulgar	Especies exóticas	Nombre vulgar
<i>Salix humboldtiana</i> (Fig. 1)	sauce criollo	<i>Salix babylonica</i>	sauce llorón
		<i>Salix caroliniana</i> (Fig. 2)	
		<i>Salix exigua</i> (Fig. 3)	
		<i>Populus alba</i> (Fig. 4)	álamo plateado
		<i>Populus deltoides</i> (Fig. 5)	álamo carolina
		<i>Populus nigra</i> (Fig. 6)	álamo criollo

5. Importancia económica: *Salix humboldtiana* Wild. (sauce criollo): árbol ampliamente difundido desde el norte hasta Chubut. Su madera blanda y liviana es excelente para la elaboración de celulosa, para cajonería, envases y embalajes, fabricación de juguetes, mates, bancos rústicos, tirantes para galpones, bateas, palas para horno, remos y fósforos.

La decocción de la corteza se bebe como sucedáneo de la quinina: febrífuga, analgésica, sedativa, tónica, antirreumática, astringente y digestiva. La ceniza de la corteza, en macerados, se aplican sobre diversas afecciones cutáneas. Contiene salicina, oxidasa, taninos y resinas. Las hojas tienen flavonas y hervidas con shampoo revitalizan al cabello (Lahitte, 1997, Dimitri *et al.*, 1997). Contiene ácido salicílico, ingrediente principal de la aspirina. La infusión preparado con las ramas contiene alto contenido de la hormona auxina que estimula el desarrollo de raíces de estaca (López *et al.*, 1984).

Fig. 1: *Salix humboldtiana*



a. Porte

Foto: Sylvina Casco



b. Detalle de las inflorescencias
(Extraída de Lahitte, 1998)

Fig. 2: *Salix caroliniana*



a. Rama con flores



b. Frutos

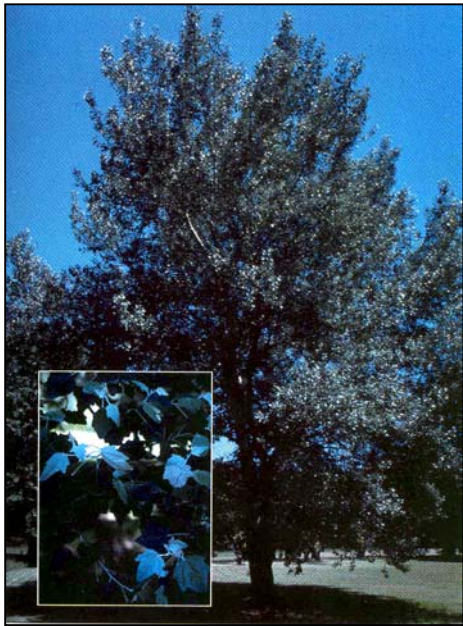
Fig. 3: *Salix exigua*



a. Hábitat

(Figuras extraídas de Judd *et al.*, 1999)

Fig. 4: *Populus alba*



a. Porte y detalle de las hojas



b. Detalle de las inflorescencias (amentos)

Fig. 5: *Populus deltoides*



a. Detalle de las flores estaminadas en amentos



b. Detalle de los frutos

Fig. 6: *Populus nigra*



a. Porte



b. Detalle de las hojas

(Figuras extraídas de Lahitte *et al.*, 1999)