

Violaceae

1. Características



Porte: hierbas y arbustos perennes.



Hojas: alternas, rara vez opuesta y enteras o dentadas; simples o divididas, con estípulas.



Flores: solitarias o en racimos, perfectas, actinomorfas o fuertemente zigomorfas, hipóginas.



Perianto: cáliz, 5 sépalos libres; a menudo con apéndices gibosos en su base; corola, 5 pétalos, imbricados o contortos de los cuales el inferior suele prolongarse en un espolón.



Estambres: 5, libres, filamentos muy cortos.



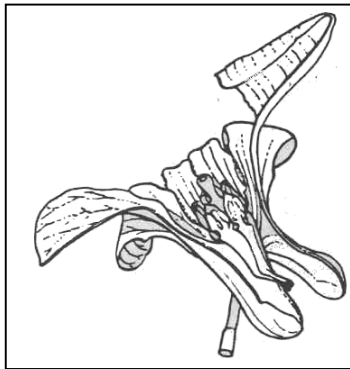
Gineceo: ovario súpero; carpelos, 3 soldados, raro 5; óvulos, 1- ∞, por lóculo, parietales.



Fruto: cápsula loculicida o baya.

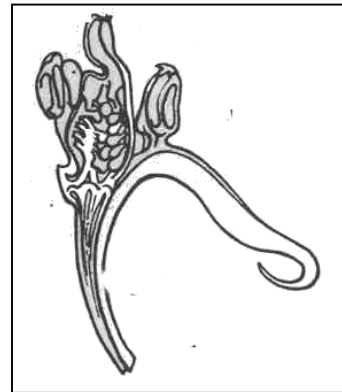
Semillas: ariladas o aladas, abundante endosperma oleaginoso, embrión recto.

Anchietea parvifolia



Corte longitudinal de la flor con el espolón abierto al que penetran los apéndices nectaríferos ligados a los dos pares de estambres

(Extraídas de Boelcke, 1990)



Corte longitudinal de la flor mostrando a la derecha un par de estambres con su prolongación nectarífera. El ovario en corte longitudinal mostrando una de las placentas con sus óvulos y a la izquierda el estambre libre

2. Biología floral: generalmente presentan flores vistosas con guías de néctar que atraen insectos. Además pueden presentar flores casmógamas durante la primavera, las cuales son sucedidas en el verano por flores cleistógamas. Presentan nectarios estaminales (Percival, 1965; Izco, 1998). En *Viola tricolor* (pensamiento) hay un espolón formado por el pétalo mediano. El néctar es producido por apéndices del

conectivo, dos anteras tienen apéndices y cuatro anteras no tienen apéndices (Vogel, *com. pers.*).

3. Distribución y hábitat: familia cosmopolita, distribuida especialmente en regiones templadas.



4. Especies de la Familia Violaceae: está constituida por 23 géneros y 830 especies (Mabberley, 1993). En Argentina viven 3 géneros y 62 especies, de las cuales 18 especies son endémicas (Zuloaga y Morrone, 1999).

Especies nativas	Especies exóticas	Nombre vulgar
	<i>Viola canina</i> (Fig. 1)	
	<i>Viola carzolensis</i> (Fig. 2)	
<i>Hybanthus albus</i>	<i>Viola odorata</i>	violeta
	<i>Viola sororia</i> (Fig. 3)	
<i>Viola argentina</i>	<i>Viola tricolor</i> (Fig. 4)	pensamiento

5. Importancia económica: *Viola odorata* L. (violeta), proporciona aceites esenciales usados en perfumería. Se extrae por medio de disolventes o por maceración con grasas a altas temperaturas. Para obtener un kilo de aceite se necesitan más de 30 toneladas de flores (Hill, 1965).

Fig. 1: *Viola canina*



a. Aspecto general

Fig. 2: *Viola carzolensis*



a. Flores

(Figuras extraídas de Salvat, 1977)

Fig. 3: *Viola sororia*



a. Aspecto general



b. Detalle de las flores

(Figuras extraídas de Judd *et al.*, 1999)

Fig. 4: *Viola tricolor*



a. Detalle de las flores

(Extraída de Salvat, 1977)