

## Rhamnaceae

### 1. Características



**Porte:** arbustos, pequeños árboles, a veces lianas, excepcionalmente hierbas, generalmente armados de espinas foliares, caulinares o estipulares.



**Hojas:** simples, alternas, subopuestas u opuestas, enteras o algo dentadas o aserradas.



**Flores:** inconspicuas, actinomorfas, períginas o epíginas, perfectas o raramente imperfectas, con hipanto cóncavo en forma de olla, solitarias o dispuestas en cimas axilares, umbeliformes o corimbosas.



**Perianto:** sépalos 4-5 (8), unidos, los lóbulos valvados; pétalos 4-5 (8), libres, con frecuencia claviformes, generalmente reducidos o ausentes.



**Estambres:** 5-4 (-6-8), alternos con los lóbulos de los sépalos, pero opuestos a los pétalos cuando estos están presentes. Anteras de dehiscencia longitudinal. Estaminodios en las flores pistiladas.

**Gineceo:** las flores pistiladas con disco intraestaminal presente, a veces fusionado con el ovario, ovario ínfero, semiínfero hasta súpero con 2 (3)5 lóculos y carpelos, raramente 1-locular por aborto, con 1-3(-4) óvulos por lóculo, placentación parietal o basal, estilo simple o dividido en 1 o 2-3 lóbulos, estigmas de 1 a 4, con pistilodios en flores estaminadas.

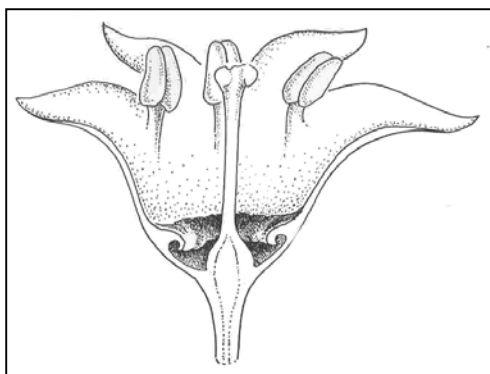


**Fruto:** drupas o bayas drupáceas.

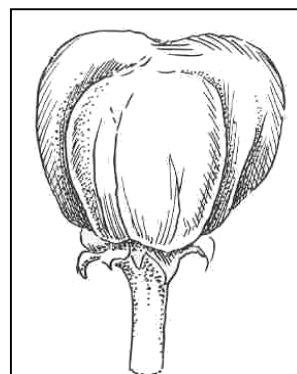


**Semillas:** con embrión recto o curvo, endosperma escaso o ausente.

*Colletia spinosissima*



Corte longitudinal de la flor



Detalle del fruto

**2. Biología floral:** la polinización es entomófila. Presenta frutos diversos dependiendo de la dispersión, algunos secos, dehiscentes, diseminados por el viento, pero la mayoría presenta drupas carnosas o nueces, dispersadas por los mamíferos o aves que los consumen (Heywood, 1985).

**3. Distribución y Hábitat:** familia cosmopolita, mejor representadas en las regiones tropicales (Mabberley, 1997). En la Argentina se encuentran distribuidos desde el NE hasta la Patagonia (Boelcke, 1981).



**4. Especies de la Familia Rhamnaceae:** presenta 53 géneros con 875 especies. En la Argentina viven 13 géneros con 27 especies, 4 endémicas.

Especies nativas	Nombre vulgar	Especies exóticas	Nombre vulgar
<i>Crumenaria polygaloides</i>		<i>Adolphia californica</i> (Fig. 4)	
<i>Discaria americana</i>	brusquilla, quina-quina	<i>Caenothus thyrsiflorus</i> (Fig. 5)	
<i>Gouania latifolia</i>		<i>Hovenia dulcis</i>	palito dulce
<i>Gouania ulmifolia</i> (Fig. 1)		<i>Rhamnus cathartica</i>	espino cervical
<i>Ziziphus mistol</i> (Fig. 2)	mistol	<i>Rhamnus frangula</i> (Fig. 6)	
<i>Scutia buxifolia</i> (Fig. 3)			
		<i>Ziziphus spina-christi</i>	
		<i>Ziziphus jujuba</i> (Fig. 7)	azufeifo, ponsigué

**5. Importancia:** familia con valiosas especies de diversos usos. *Ziziphus cinnamomum* Tr.& Pl. (chichiboa) y *Z. cyclocardia* Blake (yacure) poseen frutos comestibles y de sabor agradable, pero debido a su pequeñez son consumidos mayormente por los niños del campo o utilizados en la elaboración de refrescos y licores. *Ziziphus jujuba* Miller (ponsigué) posee frutos más grandes con lo que se hacen conservas, pero varían en la calidad de la pulpa siendo algunos de delicioso sabor y otros apenas comestibles que se utilizan en la elaboración de "ron de Ponsigué". Anteriormente constituyó una fuente de un principio resinoso o goma laca, de múltiples aplicaciones en acuarelas, barnices y en particular en la elaboración de discos fonográficos. La sustancia resinosa sólo se consigue mediante la acción de un insecto conocido científicamente como *Tachichardia lacca*. Como ornamental, es apreciada para lugares agrestes, secos y de altas contaminaciones y temperaturas, como islas y redoma de avenidas (Hoyos, 1994).

Los estudios fitoquímicos han demostrado que la mayoría de las especies de *Rhamnaceae* tienen en su composición sustancias relacionadas con la quinina, por lo que poseen un amplio uso en medicina popular. Algunos ejemplos de ello son *Rhamnus purshiana* DC de Norte América y *R. cathartica* L. de Europa que poseen cortezas con efecto laxante ("cáscara sagrada"), *Gouania dominguensis* Jacq. cuya corteza se mastica en Antillas como estimulante.

El extracto de las raíces de *Gouania tiliifolia* Jacq. se utiliza en las Filipinas como sucedáneo del jabón. Algunas especies de *Rhamnus* se utilizan en la elaboración de colorantes verdes y amarillos.

Se encuentran también en esta familia especies de valor ornamental, con este propósito la más cultivada en la ciudad de Corrientes es *Hovenia dulcis* Thunb. (palito dulce), que posee pedúnculos acrescentes (que asemejan a frutos) de donde deriva su nombre vulgar, son dulces y comestibles, constituyendo el alimento para un gran número de aves. La especie proporciona también madera valiosa y flores que se utilizan en medicina popular (Heywood, 1985; Boelcke, 1981).

**Fig. 1: *Gouania ulmifolia***



**a. Detalle del tallo adulto**



**b. Detalle de las hojas**



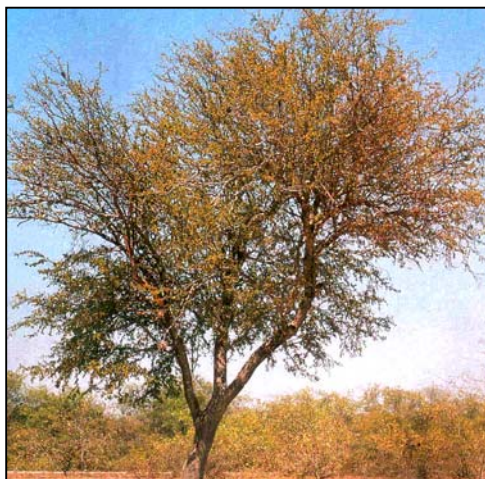
**c. Detalle de las inflorescencias**



**d. Detalle de los frutos**

(Figuras extraídas de Lahitte *et al.*, 2000)

**Fig. 2: *Ziziphus mistol***



**a. Porte**



**b. Detalle de hojas y frutos**

(Figuras extraídas de Dimitri, 1997)

**Fig. 3:** *Scutia buxifolia***a.** Aspecto general**b.** Detalle de la flor

(Fotos: Elsa Cabral)

**Fig. 4:** *Adolphia californica***a.** Detalle de las flores**Fig. 5:** *Caenothus thyrsiflorus***a.** Planta en floración(Figuras extraídas de Judd *et al.*, 1999)**Fig. 6:** *Rhamnus frangula***a.** Detalle de los frutos  
(Extraída de Judd *et al.*, 1999)**Fig. 7:** *Ziziphus jujuba***a.** Detalle de los frutos  
(Extraída de Hoyos, 1994)