

Malpighiaceae

1. Características



Porte: lianas, a veces arbustos o árboles raramente hierbas.



Hojas: simples, enteras a veces dentadas, lobuladas o espinescentes, a menudo con glándulas en el envés, márgenes o pecíolo; opuestas, rara vez alternas, verticiladas o en haces terminales; con estípulas libres o soldadas.



Flores: pequeñas, perfectas, raramente imperfectas, actinomorfas o zigomorfas, amarillas, rojas, blancas o azules.



Perianto: sépalos 5, imbricados, todos o algunos biglandulados cerca de la base; pétalos 5 unguiculados, enteros, dentados o fimbriados.



Estambres: 10 en dos verticilos, parcialmente reducidos a estaminodios o nulos, filamentos ensanchados y soldados en la base o libres, anteras biloculares, dehiscencia longitudinal.

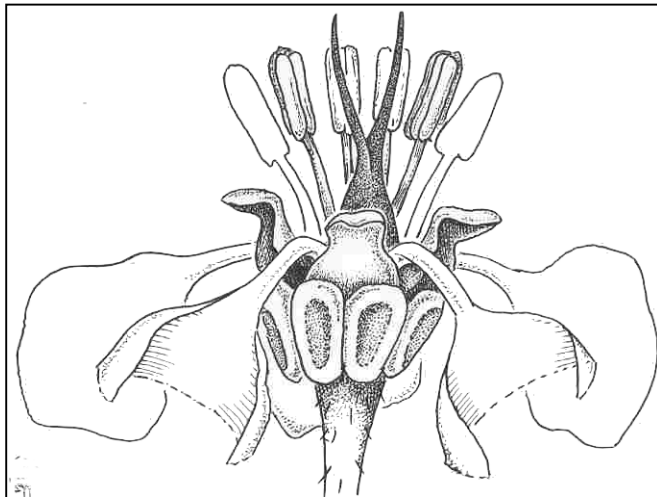


Gineceo: ovario súpero, con 2-5 lóculos, 1 óvulo por lóculo, estilos 2-4 libres o unidos, estigma pequeño entero, lobulado o foliáceo.

Fruto: esquizocárpicos con mericarpos samaroides o setosos, cápsulas o bayas drupáceas.

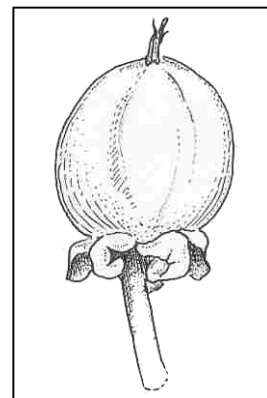


Semillas: sin endosperma, embrión oleoso, largo, curvo o circinado.



Flor perfecta

Byrsonima lucida



Detalle del fruto (drupa)

2. Biología floral: polinización por abejas hembras de la familia *Anthophoridae* que presentan patas con colectores especializados para transportar aceite, el cual es ofrecido como recompensa primaria en los elaióforos (Cabral, 2002).

3. Distribución y Hábitat: habitan áreas tropicales, principalmente América del Sur (Heywood, 1985).



4. Especies de la Familia Malpighiaceae: presenta 68 géneros y 1100 especies. En Argentina viven 19 géneros y 44 especies (Zuloaga y Morrone, 1999).

Especies nativas	Nombre vulgar	Especies exóticas	Nombre vulgar
<i>Aspicarpa salicifolia</i>		<i>Acridocarpus alternifolius</i>	
<i>Heteropterys glabra</i> (Fig. 1)		<i>Byrsonima crassifolia</i> (Fig. 4)	chaparro manteco
		<i>Byrsonima lucida</i>	
<i>Janusia guaranitica</i> (Fig. 2)		<i>Bunchosia argentea</i> (Fig. 5)	ciruelo del monte
<i>Stigmaphyllon bonariense</i> (Fig. 3)	papa del río	<i>Hiptage benghalensis</i>	falso tilo
		<i>Malpighia emarginata</i> (Fig. 6)	
		<i>Malpighia glabra</i> (Fig. 7)	acerola

5. Importancia: *Heteropterys glabra* Griseb. (falso tilo, tilo del campo) es utilizado en medicina popular en casos de problemas nerviosos para lo que se hierven varios gajos con hojas, y una vez colado y tibio, el líquido se utiliza en baños en caso de ataques de nervios (Martínez Crovetto, 1981).

Algunas especies se cultivan como comestibles, entre ellas *Malpighia glabra* L. se cultiva en Puerto Rico y Florida por poseer frutos de buen tamaño y alto contenido en vitamina C. Estas frutas se consumen frescas o preparadas en jaleas o jugos enlatados, helados y conservas. También tienen aplicaciones en medicina popular, cuando se consumen en gran cantidad tienen efecto laxante. Otras especies sudamericanas utilizadas por sus frutos son *Byrsonima sericea* Rich (Gangica) y *B. spicata* Rich, que poseen frutos muy ácidos para ser consumidos crudos por lo que se utilizan en la elaboración de conservas y jaleas. También existe gran número de especies cultivadas por su valor ornamental, como plantas de adorno en jardines, entre ellas podemos mencionar: *Acridocarpus alternifolius* Guillemain, Perrottet & A.

Rich, *Banisteriopsis laevifolia* C. B. Rob., *Tristellateia australasiae* Thouars. (León, 1987; Heywood, 1985).

Fig. 1: *Heteropterys glabra*



a. Aspecto general de la planta con flores

(Fotos: Elsa Cabral)

Fig. 2: *Janusia guaranitica*



a. Aspecto general



b. Detalle de las flores

Fig. 3: *Stigmaphyllon bonariense*



a. Aspecto general de la planta con flores



b. Detalle de las hojas



c. Detalle de las flores



b. Detalle de los frutos

(Figuras extraídas de Lahitte *et al.*, 2000)

Fig. 4: *Byrsonima crassifolia*



a. Aspecto general



b. Detalle de las flores

c. Detalle de los frutos



Fig. 5: *Bunchosia argentea*



a. Detalle de los frutos

Fig. 6: *Malpighia emarginata*



a. Detalle de las flores
(Extraída de Judd *et al.*, 1999)

(Figuras extraídas de Hoyos, 1994)

Fig. 7: *Malpighia glabra*



a. Detalle de las flores

b. Detalle de los frutos



(Figuras extraídas de Silva, 1996)