

Proteaceae

1. Características



Porte: árboles y arbustos, rara vez sufrútices, siempreverdes.



Hojas: alternas, rara vez opuestas o verticiladas; simples, enteras hasta crenado-aserradas, divididas o compuestas, pinnadas o bipinnadas, algunas veces heteromórficas en la misma planta; coriáceas, a menudo cubiertas por pelos, sin estípulas.



Flores: perfectas o imperfectas, monoicas o dioicas; actinomorfas o zigomorfas; usualmente dispuestas en racimos, espigas, panículas, conos densos o cabezuelas, axilares o terminales; a menudo muy vistosas.



Perianto: tépalos 4, sub-libres o fusionados formando un tubo generalmente rojo o amarillento, carnoso, membranáceo o escamoso, unido o no, a menudo alternando con 4 (2-3) glándulas, a veces con forma de herradura ubicada en base del gineceo.



Estambres: 4, oposititépalos, sésiles dispuestos en la concavidad de los tépalos.

Gineceo: ovario súpero, sésil o sobre un ginóforo, unilocular 1-∞ óvulos, comúnmente biovulado; estilo generalmente unilateral con estigma cónico, carnoso o rígido.

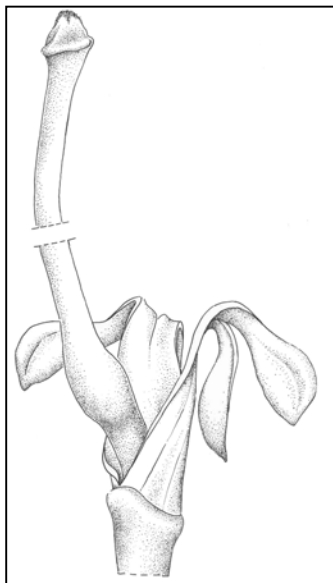


Fruto: folículo, aquenio, drupa o nuez.

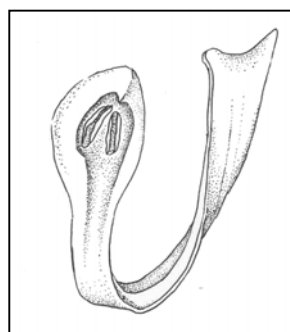


Semillas: a menudo aladas.

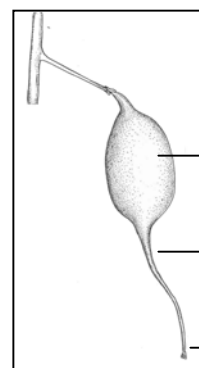
Grevillea sp.



Detalle de la flor



Detalle de un estambre



Detalle del gineceo

Ovario

Estilo

Estigma

2. Biología floral y/o Fenología: en esta familia se observa tendencia a la protandria, madurando las piezas estaminadas antes que la pistiladas. En un primer momento el polen maduro es depositado sobre el estigma, todavía no receptivo, donde queda

expuesto para ser transferido a los polinizadores, que suelen ser pájaros o insectos. Pasado este período el ovario, estilo y estigma quedan aptos para recibir el polen y ser fecundados. *Grevillea robusta* Cun. florece de septiembre a marzo y fructifica de marzo a junio (Heywood, 1985).

3. Distribución y Hábitat: habitan regiones subtropicales y tropicales, principalmente en el hemisferio sur. Se encuentran en mayor número en Australia y Sur de África. (Mabberley, 1997). Presentan géneros como *Gevuina*, donde sus tres especies establecen lazos de conexión entre las floras de América (1 especie de Chile), Australia (2 especies de Queensland), Nueva Guinea y Sudáfrica (Heywood, 1985, Guía de Córdoba, 1996).



4. Especies de la Familia Proteaceae: consta de 75 géneros y cerca de 1350 especies. En Argentina viven 6 géneros y 9 especies.

Especies nativas	Nombre vulgar	Especies exóticas	Nombre vulgar
<i>Embothrium coccineum</i> (Fig. 1)	notro, ciruelillo	<i>Banksia spinulosa</i> (Fig. 3)	
<i>Gevuina avellana</i>	avellano	<i>Grevillea robusta</i> (Fig. 4)	roble sedoso
<i>Lomatia hirsuta</i> (Fig. 2)	radal	<i>Leucospermum</i> sp. (Fig. 5)	
<i>Roupala brasiliensis</i>	caá-guazú	<i>Mimetes cucullatus</i> (Fig. 6)	
		<i>Protea cynaroides</i> (Fig. 7)	protea Rey
		<i>Telopia speciosissima</i> (Fig. 8)	

5. Importancia: las especies de esta familia se cultivan sobre todo por su valor ornamental, por lo que fueron introducidas con éxito en América del Sur y Central. En Corrientes *Grevillea robusta* (roble sedoso) es una especie cultivada con este propósito, además de proporcionar madera de estructura similar al roble; semidura, fácil de trabajar, toma bien las colas, tintes, barnices y pinturas. También se la cultiva

junto a otras especies, como cortina contraviento y en la formación de abrigos para el ganado (Heywood, 1985; Leonardis, 2000).

La protea Rey (*Protea cynaroides*) es una especie ornamental muy famosa ya que por su belleza fue declarada flor nacional de Sudáfrica.

Fig. 1: *Embothrium coccineum*



a. Aspecto general



b. Detalle de la flor
(Extraída de Dimitri, 1997)

Fig. 2: *Lomatia hirsuta*



a. Aspecto general
(Extraída de Dimitri, 1997)

Fig. 3: *Banksia spinulosa*



a. Detalle de las flores
(Extraída de Judd *et al.*, 1999)

Fig. 5: *Grevillea robusta*



a. Aspecto general



b. Detalle de una rama con flores



c. Detalle de una inflorescencia



d. Detalle de una flor con el estilo extendido



e. Corte longitudinal de una flor bajo lupa



f. Detalle de la flor con los estilos curvados

(Fotos: W. Medina y R. Salas)

Fig. 6: *Leucospermum* sp.



a. Detalle de la flor
(Extraída de Judd *et al.*, 1999)

Fig. 7: *Mimetes cucullatus*



a. Detalle de las flores

Fig. 8: *Protea cynaroides*



a. Detalle de la flor

Fig. 9: *Telopia speciosissima*



a. Detalle de los frutos
(Extraída de Judd *et al.*, 1999)