

Cuscutaceae

1. Características



Porte: hierbas parásitas, anuales o perennes. Las plantas se caracterizan por sus tallos filamentosos, amarillos a amarillo anaranjados, que forman marañas que envuelven al hospedante; de su aspecto probablemente deriva el nombre cabello de ángel con el que se las conoce localmente. En los puntos de contacto con el hospedante, el tallo forma grupos de haustorios secundarios por medio de los cuales se fija al huésped. Se ramifica de dos formas: ramas que nacen en las axilas de las hojas modificadas y por ramas que se originan de manera endógena, cerca de los haustorios (Sosa y Tressens, 2002).



Hojas: reducidas a pequeñas escamas incoloras pues son holoparasitos y obtienen los asimilados de sus huéspedes.



Flores: pequeñas, generalmente blancas, en glomérulos, pauci-o plurifloros, perfectas, actinomorfas.



Perianto: cáliz gamosépalo, tubo pequeño a veces ausente, lóbulos obtusos o agudos, dorsalmente carenados, crestados o lisos. Corola con pétalos en número igual al de sépalos, gamopétala, acrescente, tubo cilíndrico o infundibuliforme, lóbulos agudos u obtusos.



Estambres: 5; isostémonos, alternipétalos, exertos raro incluidos, adheridos generalmente a la parte superior del tubo corolino con escamas infraestaminales fimbriadas de origen corolino soldadas a la base del tubo corolino.

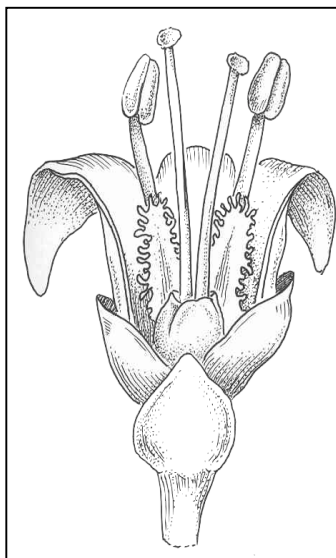


Gineceo: ovario súpero, 2-carpelar, 2-locular, óvulos 4; estilos 1 ó 2 terminales o mesóginos (con reborde alrededor de ellos); estigmas capitados o lineares.

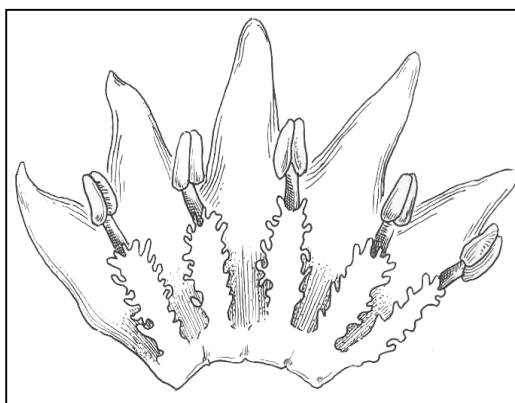


Fruto: pixidio, o indehiscente.

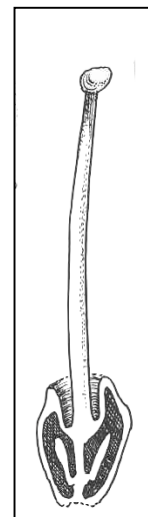
Semillas: 1-4 glabras, tetraédricas, superficie con pequeñas depresiones. La cubierta de la semilla es altamente impermeable y eso les permite una profunda dormancia. Poseen endosperma córneo que se vuelve gelatinoso al humedecerse (Dembélé *et al.*, 1994).

Cuscuta xatochortos

Flor sin dos de sus pétalos



Corola desplegada con escamas intraestaminales filiformes



Corte longitudinal del ovario

2. **Biología Floral:** las flores de *Cuscuta* son blancas, con aroma agradable o desagradable y se caracterizan por presentar escamas intraestaminales opuestas a los estambres. Las plantas se multiplican por semillas y vegetativamente (Sosa y Tressens, 2000).

3. **Distribución y hábitat:** familia subcosmopolita. El 25% de ellas se encuentra presente en la flora de Europa (Izco, 1998).

4. **Especies de la familia Cuscutaceae:** incluye un solo género *Cuscuta*, con unas 150 especies aproximadamente (Izco, 1998). En Argentina el género se halla representado por 24 especies, 7 endémicas (Zuloaga y Morrone, 1999).

Nativas	Nombre vulgar
<i>Cuscuta cristata</i>	
<i>Cuscuta indecora</i>	
<i>Cuscuta obtusiflora</i> (Fig. 1)	

5. **Importancia:** por ser una familia con especies parásitas, su importancia reside en los perjuicios que causan a diversos cultivos.

Efectos del parasitismo: los huéspedes cuando son parasitados por cuscutas presentan menor desarrollo vegetativo y fructífero. En caso de tratarse de árboles, los parásitos suelen formar tumores en ellos. Se ha comprobado además que pueden obrar como transmisores de virus, actuando como vectores entre plantas enfermas y sanas, de allí la importancia de eliminar la cuscuta de los campos cercanos a los cultivos sensibles a la misma y a las enfermedades virósicas. En nuestro país los cultivos de alfalfa son atacados principalmente por *Cuscuta indecora* Choisy, siendo inconveniente en las zonas donde se siembra para cosechar la semilla, pero no en las regiones dedicadas al forraje donde el corte continuo

elimina la cuscuta. Las Cuscutas tienen cualidades diuréticas y laxantes; la infusión al 2 por mil es eficaz contra la tos, afecciones bronquiales y de las vías respiratorias. También la decocción de la misma se utiliza como cicatrizante y para el tratamiento de afecciones hepáticas (Burkart, 1979; Múlgura de Romero, 1979; Marzocca, 1993).

Fig. 1: *Cuscuta obtusiflora*



a. Planta con flores

(Extraída de Sosa y Tressens, 2002)

Cuscuta sp.



a. Aspecto general

Foto: M. Sosa