

Taxodiaceae

1. Características

Muchos de los géneros actuales se diferenciaron en el Cretácico y en el Terciario y presentan uno de los registros más interesantes de aparición y desaparición de todo el reino vegetal.



Porte: árboles resinosos de gran porte.

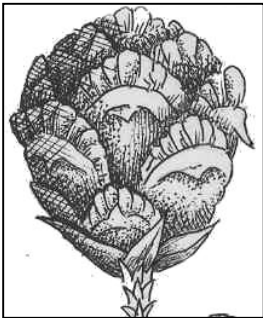


Hojas: dimorfas, lineares o aciculares, pecioladas o sésiles, coriáceas, perennes o anuales, espiraladas o verticiladas.

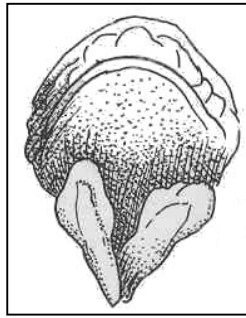


Estructuras reproductivas: **Estróbilos microsporangios:** pequeños y compactos, con 2 a 9 esporangios sobre la superficie abaxial de cada microsporofilo. Granos de polen sin saco, esféricos, con una papila **Estróbilos megasporangios:** pequeños, con escamas seminíferas soldadas a la bráctea, con 2-9 óvulos, las semillas carecen de alas.

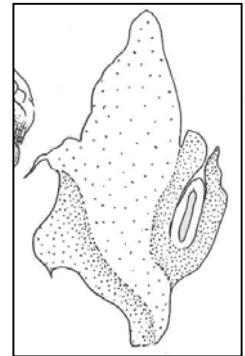
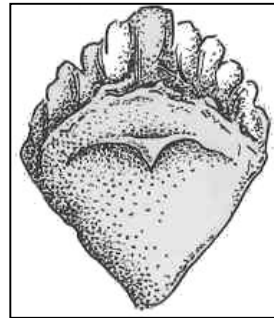
Taxodium distichum



Cono macrosporangiado

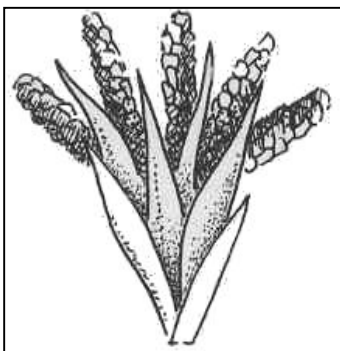


Vista adaxial y abaxial de una escama ovulífera con dos óvulos

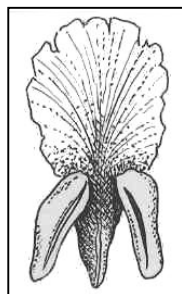


Corte longitudinal de la escama ovulífera

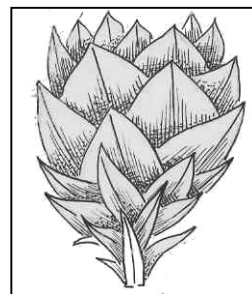
Cunninghamia lanceolata



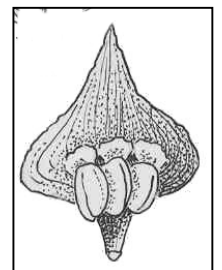
Conos microsporangios



Microsporofilo con dos sacos polínicos



Cono megasporangiado



Bráctea con óvulos en su base

2. Distribución: restringida al Hemisferio Norte, China, Japón, California, México.

3. Especies de la familia Taxodiaceae

Comprende 9 géneros y cerca de 16 especies: *Glyptostrobus*, *Metasequoia*, *Taxodium*, *Cryptomeria*, *Athrotaxis*, *Sequoiadendron*, *Sequoia*, *Taiwania* y *Cunninghamia*. Incluye los árboles más grandes del mundo, como *Taxodium mucronatum* (ahuehuete), gigante de los bosques del oeste de Norteamérica o *Sequoia sempervirens* (sequoia, **Fig. 1**) originaria de Oregon a California, de aproximadamente 90-100 m de altura.

Taxodium distichum (ciprés de los pantanos, ciprés calvo) **Fig. 2**

Es propia de terrenos anegadizos, donde sus raíces extiende proyecciones cilíndricas o neumatóforos de hasta 2 m de altura que asoman a la superficie como órgano de respiración cuando el sustrato está inundado.

Originaria de regiones pantanosas del valle inferior del Mississippi (USA). En la Argentina es cultivado en el Delta del Paraná y sobre bordes de arroyos como protector contra la erosión.

Es una especie ornamental por su coloración rojiza en otoño. Su madera es blanda y liviana, moderadamente fuerte. Se presta para la construcción de vigas, tirantes, columnas y piezas para casas y edificios. Se recomienda para revestimientos exteriores y muebles a la intemperie. Utilizado en la fabricación de puertas, ventanas, cortinas, persianas, cajonerías, carrocerías, tanques, recipientes industriales, molduras y hornos.

Cryptomeria japonica (Japanese cedar, cryptomeria) **Fig. 3**

Es originaria de China y Japón. Crece en zonas de clima templado-cálido a cálido y en terrenos húmedos. Es resistente al frío y su crecimiento es lento.

Su uso es ornamental y forestal, su madera es de buena calidad y aromática, blanda y liviana, durable a la intemperie, apta para construcciones civiles, mueblería, carpintería, juguetería, encofrados, envases, puertas, ventanas y entablados (Leonardis, 2000).

Fig. 1: *Sequoia sempervirens*



a. Porte



b. Detalle de una rama



c. Conos macrosporangiados jóvenes
(Extraída de Judd *et al.*, 1999)

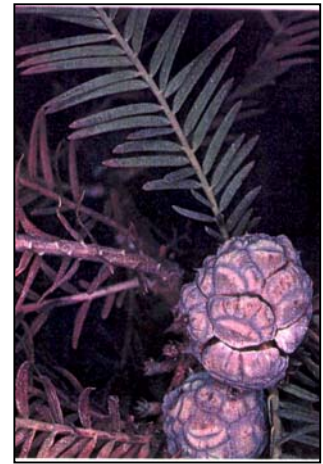
(Figuras extraídas de Kremer, 1994)

Fig. 2: *Taxodium distichum*



a. Hábitat

(Extraída de Judd *et al.*, 1999)



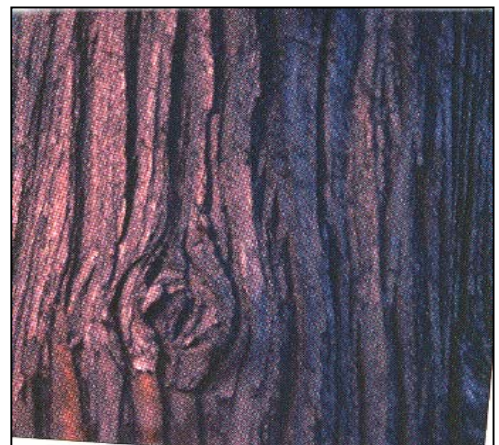
b. Conos macrosporangiados
(Extraída de Kremer, 1994)

Fig. 3: *Cryptomeria japonica*



a. Porte

(Figura extraídas de Lahitte *et al.*, 1999)



b. Corteza