

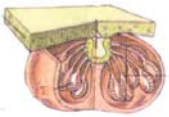
Clase Equisetatae

Comprende una sola familia **Equisetaceae**, con un solo género *Equisetum*.

1. Características

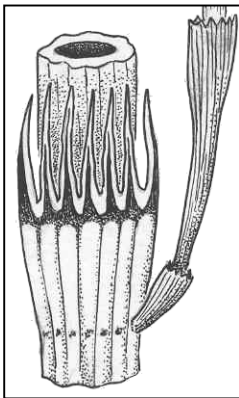


Esporofitos: tallos epigeos erguidos o decumbentes y apoyantes cuando alcanzan grandes dimensiones, cilíndricos, fistulosos, con un número variable de carenas, marcadas o no, ásperas o lisas. Ramas laterales en verticilos nutridos. Rizomas negro-violáceos, sin sílice, ni carenas. Hojas escuamiformes, dispuestas en verticilos, unidas entre sí, formando una vaina denticulada.

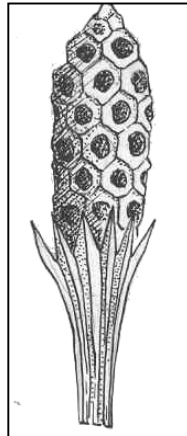


Estructuras fértiles: estróbilos cilíndricos a ovoides, sésiles, sobre el eje principal, pero más frecuentemente sobre los extremos de las ramas laterales, presenta numerosos esporangióforos que portan 6-8 esporangios. Las esporas son esféricas, tienen 2 eláteres acintados con sus extremos espatulados que facilitan la dispersión de las mismas.

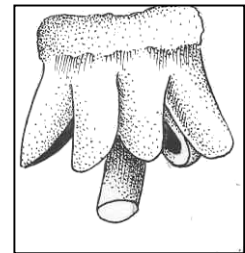
Equisetum sp.



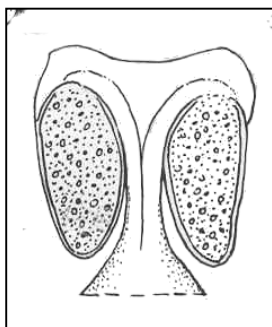
Detalle de una vaina foliar a la altura de un nudo



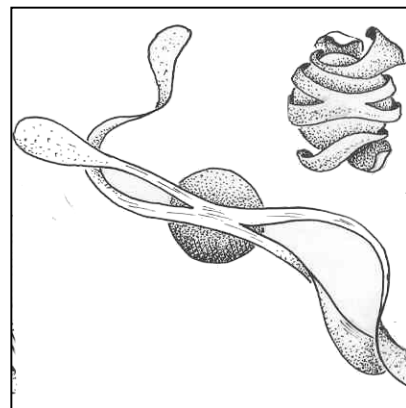
Detalle de un estróbilo cerrado



Detalle de un esporangióforo



Corte longitudinal de un esporangióforo



Espora con los eláteres enrollados y libres

2. Distribución y hábitat: género representado por 15 especies, de amplia distribución excepto en Australia y Nueva Zelanda, un elevado número de especies

viven entre 40° y 60° lat. N. En Argentina crecen las siguientes especies: *E. giganteum* L. y *E. bogotense* H.B.K.

E. giganteum L. (cola de caballo) es la especie más abundante en el noreste argentino. Vive también en América tropical, desde el Sur de México y Haití hasta Chile y Uruguay. Crece en lugares húmedos y periódicamente inundables, a orillas de los cursos de agua o en las cunetas de los caminos.

La infusión preparada con trozos o con la planta entera se usa en medicina popular como diurético, para mejorar la función del hígado, como digestivo, "remedio fresco" y en caso de enfermedades del pulmón (Martínez Crovetto, 1981).

Equisetum arvense



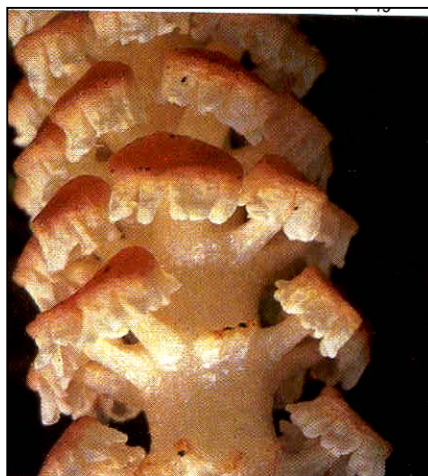
a. Eje fértil y porte
(Extraída de Phillips, 1994)



b. Detalle de la planta
(Extraída de Judd *et al.*, 1999)



c. Ramas estériles y fértiles
(Extraída de Jahns, 1989)



d. Detalle de un
estróbilo con
esporangióforos
(Extraída de Jahns, 1989)

Equisetum telmateia



a. Porte

(Extraída de Phillips, 1994)



b. Eje fértil

(Extraída de Jahns, 1989)

Equisetum sylvaticum



Aspecto general

(Extraída de Judd *et. al.*, 1989)