

Pteridaceae

1. Características

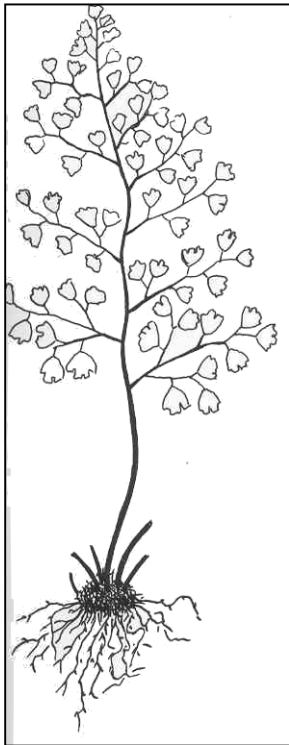


Esporofito: plantas de tamaño reducido, terrestres, rupestres o acuáticas con tallos erectos, decumbentes o trepadores. Hojas pinnadas, enteras, palmadas o radiadas.

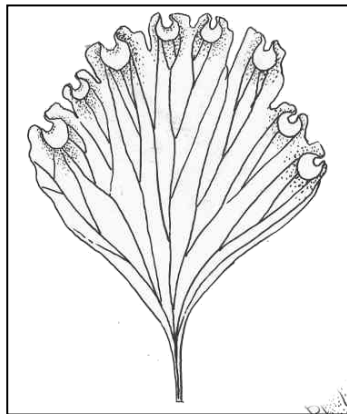


Estructuras reproductivas: esporangios con anillo vertical o raramente oblicuo, se ubican en soros o cenosoros marginales o si son superficiales se encuentran a lo largo del nervio o cubriendo toda la cara abaxial.

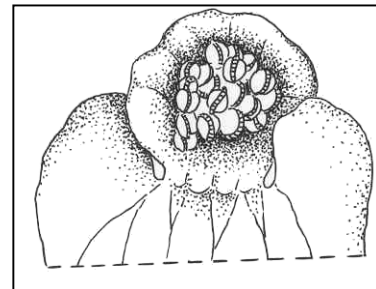
Adiantum sp.



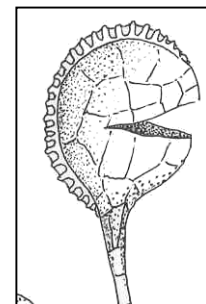
Aspecto general de la planta



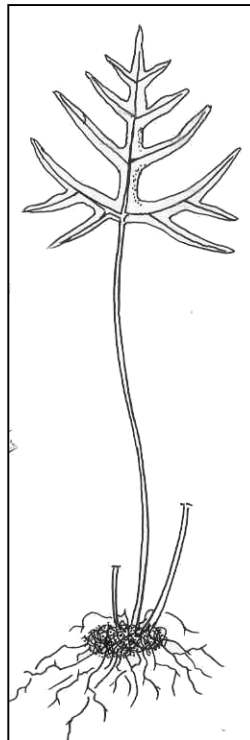
Pínula mostrando nerviación y soros marginales



Soro con el margen reflexo



Esporangio



Doryopteris sp.

2. Distribución: comprende 35 géneros de amplia distribución, de los cuales 16 viven en Argentina:

Acrostichum L. (1 sp.), *A. aureum* L. de Chaco, Formosa y Misiones.

Adiantopsis Fée (2 spp.)

Adiantum L. (13 spp.)

Anogramma Link (2 spp.)

Argyrochosma (J. Sm.) Windham. (1 sp.), *A. nivea* Windham del O y NO.

Astrolepis D.M. Benham & Windham. (1 sp.), *A. sinuata* (Lag. ex Sw.) D. M. Benham & Windham del O y NO.

Cheilanthes Sw. (21 spp.)

Cryptogramma R. Br., (1 sp.) *C. fumariifolia* (Phil. Ex Baker) H. Christ de Neuquén y Río Negro.

Doryopteris J.Sm. (7 spp.)

Hemmionitis L., (1 sp.) *H. tomentosa* (Lam.) Raddi del NE y NO.

Notholaena R. Br., (1 sp.) *N. sulphurea* (Cav.) J. Sm., del O y NO

Pellaea Link (3 spp.)

Pityrogramma Link, (1 sp.) *P. calomelanos* (L.) Link var. *calomelanos* NE y NO

Pteris L. (11 spp.)

Trachypteris E. F. André ex H. Christ., (1 sp.) *T. pinnata* (Hook. F.) H. Chr., Chaco, Formosa y NO.

Trismeria Fée, (1 sp.) *T. trifoliata* (L.) Diles, de amplia distribución.

Entre los mejores representados de Argentina se encuentra *Adiantum raddianum* C. Presl (culantrillo, curatú, tipichá)

1. Características



Esporofito: plantas terrestres o saxícolas, raramente palustres, perennes. Rizomas rastreros a suberectos, con escamas no clatradas, excepcionalmente con pelos. Hojas con pecíolos no articulados al rizoma, a menudo oscuros y lustrosos. Láminas varias veces divididas, ocasionalmente enteras, en general con contorno deltoide, glabras, con pelos, escamas o cera, con nerviación libre a reticulada.



Estructuras reproductivas: esporangios ubicados a lo largo y en el extremo de las venillas, formando cenosoros marginales o cubriendo toda la superficie de la lámina o segmento, sin indusio o falso indusio reniforme, o protegidos por el margen foliar reflexo modificado o no. Esporas triletes, con o sin perisporio.

2. Importancia: se cultiva como ornamental. En medicina popular se usa la infusión de las frondes como antitusivas, expectorantes, emenagogas, depurativas y astringentes (Martínez Crovetto, 1981).

Adiantum raddianum

Aspecto general
(Extraída de Lahitte *et al.*, 1998)

Doryopteris concolor

Aspecto general
(Extraída de Lahitte *et al.*, 1998)

*Adiantum capillus-veneris*

Detalle de las frondes
(Extraída de Jahns, 1989)

Cryptogramma crispa

Aspecto general
(Extraída de Jahns, 1989)

Angiopteris evecta

Aspecto general
(Extraída de Lorenzi, 2001)