

## Polypodiaceae

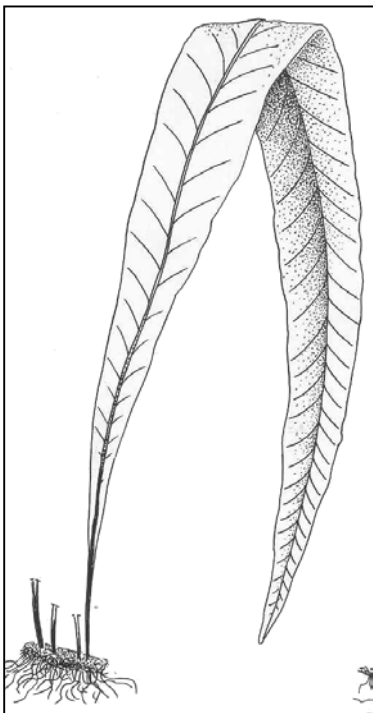
### 1. Características



**Esporofito:** plantas pequeñas a medianas, epífitas o epipétricas, rara vez terrestres, dorsiventrales. Hojas isomorfas o dimorfas, de láminas enteras o pinnatífidas.

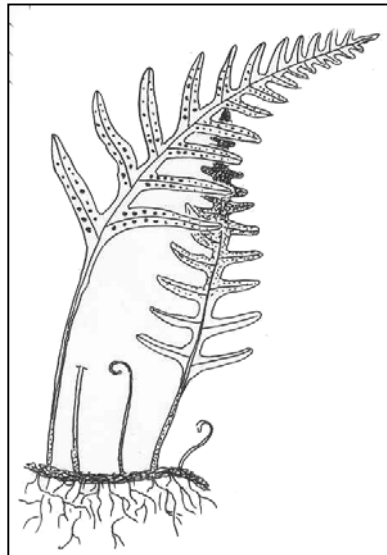
**Estructuras reproductivas:** soros desnudos, circulares o elípticos, superficiales o impresos, dorsales o subterminales o en el punto de unión de 2 ó más venillas.

*Campyloneurum major*

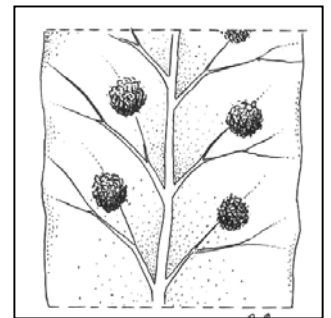


Aspecto general

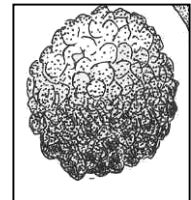
*Polypodium squalidum*



Aspecto general

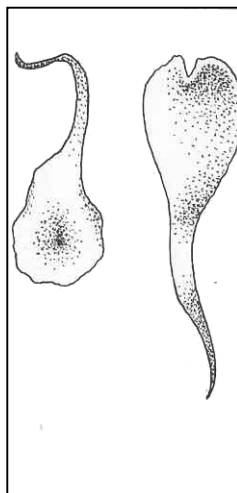


Distribución de soros



Detalle de un soro circular sin indusio

(Figuras extraídas de Tryon, 1982)



Escamas foliares

**2. Distribución:** cuenta con cerca de 29 géneros, en Argentina viven los siguientes géneros: *Campyloneurum* C. Presl (7 spp.); *Microgramma* C. Presl (4 spp.); *Niphidium* J. Sm (2 spp.); *Pecluma* M. G. Prince (8 spp.); *Phlebodium* (R. Br.) J. Sm. (1 sp.), *P. pseudoaureum* (Cav.) Lellinger; *Pleopeltis* Humb. & Bonpl. ex Willd (2 spp.); *Polypodium* L. (10 spp.).

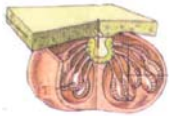
A continuación se describen los géneros más abundantes en el nordeste argentino.

### *Microgramma* (suelta consuelta)

#### 1. Características



**Esporofito:** como todas las especies del género son epífitas, con rizomas delgados, con escamas imbricadas, con colores. Hojas dimorfas, las estériles de 2,5-9 cm long. y las fértiles de 6-12 cm long.; con pecíolos breves y articulados al rizoma, láminas enteras, glabras, con escamas sobre la costa, con pelos en el envés o escamosas en ambas caras.



**Estructuras reproductivas:** soros circulares, raramente elípticos a lineares, siempre uniseriados sobre una venilla inclusa o en el punto de reunión de 2 a varias venillas convergentes. Esporas con superficie reticulada o verrugosa.

**2. Distribución y hábitat:** cuenta con 20-25 especies neotropicales y 1-2 africanas. En Argentina viven 3 especies, en las selvas y bosques del nordeste y noroeste; también sobre árboles cultivados en plazas, avenidas y calles.

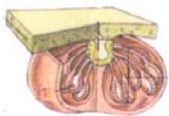
**3. Importancia:** en medicina popular se emplea como astringente, sudorípara. Se recomienda como bebida en casos de presión sanguínea alta y de “dolores del corazón” (Matínez Crovetto, 1985).

### *Polypodium* L.

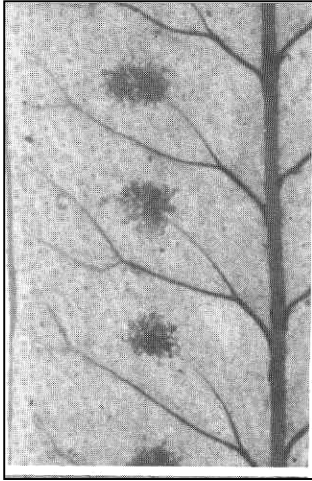
#### 1. Características



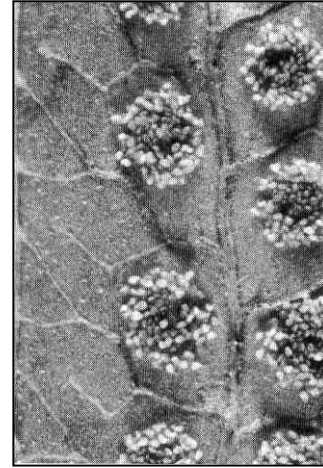
**Esporofito:** este género incluye plantas epífitas, raramente terrestres, con rizomas rastreros, escamosos. Hojas: aproximadas a distanciadas, con pecíolos articulados al rizoma. Láminas pinnatífidas, raramente enteras, glabras o comúnmente con escamas o pelos o ambos tipos de indumentos, nerviación libre, raramente más compleja.



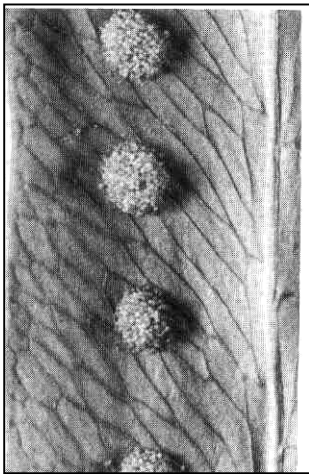
**Estructuras reproductivas:** soros en general circulares, terminales o subterminales sobre una venilla, superficiales a inmersos, uni-pluricelulares. Esporangios con pedicelo con dos o tres hileras de células, esporas con superficie lisa, reticulada o tuberculada.

*Polypodium sororium*

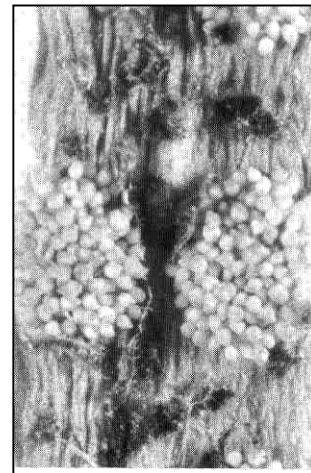
Soros y venación libre

*Polypodium loriceum*

Soros y venación parcialmente anastomosada

*Polypodium aureum*

Soros y venación anastomosada

*Polypodium butchii*

Soros del segmento

(Figuras extraídas de Tryon, 1982)

**2. Distribución:** crecen en los trópicos, pero también en regiones templadas y templado-frías. En Argentina viven 10 especies.

*Polypodium vulgare*

Aspecto general y fronde mostrando los soros en el envés

(Extraída de Jahns, 1989)

*Polypodium squalidum*

Aspecto general de las frondes pinnadas fértiles

(Extraída de Lahitte *et al.*, 1998)

*Microgramma x mortoniana*

Aspecto del rizoma y de las frondes dimorfas: las estériles elíptico-lanceoladas; las fértiles lineares.

(Extraída de Lahitte *et al.*, 1998)